

Suonenjoki Suonteen rantaosayleiskaava-alueen arkeologinen inventointi 2019



Timo Jussila
Hannu Poutiainen
Timo Sepänmaa



Tilaja: Suonenjoen kaupunki / kaavakonsultti Kaavaharju

Sisältö

Perustiedot	3
Inventointi	4
Tulos	7
Lähteet	7
Kohdeluettelo	8
Yleiskartta	9
Vanhat talot	10
Muinaisjännökset	12
4 SUONENJOKI ETELÄKANGAS 1	12
5 SUONENJOKI ETELÄKANGAS 2	13
6 SUONENJOKI ETELÄKANGAS 3	13
7 SUONENJOKI ETELÄKANGAS 4	13
8 SUONENJOKI KOIVUSALMI.....	14
9 SUONENJOKI TYYNELÄ	15
15 SUONENJOKI NIITTYLÄ.....	16
16 SUONENJOKI HERRALA RAJAKORPI.....	18
37 SUONENJOKI MATOKALLIO.....	19
38 SUONENJOKI SUONENJOKI OLLILA	21
Mahdolliset muinaisjännökset	22
3 SUONENJOKI ISO UUHIJÄRVI KALMASAARI	22
13 SUONENJOKI HERRALA HEIKKILÄ.....	23
14 SUONENJOKI HERRALA JAAKKOLA	25
18 SUONENJOKI MARKKALA TALO 1	26
19 SUONENJOKI MARKKALA TALO 5.....	27
25 SUONENJOKI SIANJALKA TALO 1 PIETILÄ.....	28
29 SUONENJOKI LAHNANIEMI A	29
30 SUONENJOKI LAHNANIEMI B	32
40 SUONENJOKI SUONENJOKI PEKKALA	32
Löytöpaikka	33
1 SUONENJOKI MUSTALAHTI.....	33
Muut kohteet	34
10 SUONENJOKI PARVIAISENMAA	34
11 SUONENJOKI PIRTTILAHTI	35
12 SUONENJOKI HEIKKILÄ RANTALA	36
17 SUONENJOKI MARKKALA EERIKKALA	38
20 SUONENJOKI MARKKALA EERIKKALA	38
21 SUONENJOKI MARKKALA TAIMELA	38
22 SUONENJOKI HULKKOLA VANHATALO	39
23 SUONENJOKI KESÄRANTA.....	40
24 SUONENJOKI HULKKOLA KARHULA.....	40
26 SUONENJOKI SIANJALKA TALO 2 TENHANNIEMI	41
27 SUONENJOKI HERRALA KUTVELO	42
31 SUONENJOKI MÖKINNIEMI TORPPA	42
33 SUONENJOKI HULKKOLA 3 LASSILA	43
34 SUONENJOKI HULKKOLA 4 TUOMAALA	44
35 SUONENJOKI JÄRVIKYLÄ SELÄNRANTA ONNELA	45
36 SUONENJOKI JÄRVIKYLÄ HIEKKARANTA	46

39 SUONENJOKI SUONENJOKI KANNILA	47
41 SUONENJOKI MARKKALA KORHOLA A	48
42 SUONENJOKI MARKKALA KORHOLA B	48
Luonnonmuodostuma	49
2 SUONENJOKI PIENI UUHIJÄRVI	49

Kansikuva: Suonteen itärannalta, kohteen 33 (vanha 1700 l talo) kohdalta länteen

Perustiedot

Alue: Suonenjoki, Suonteen rantaosayleiskaava-alue.

Tarkoitus: Selvittää kaavan alueen arkeologiset kohteet: kiinteät muinaisjäännökset tai muut arkeologiset, kulttuurihistorialliset jäännökset.

Työaika: Maastotyö 23. – 27.9.2019

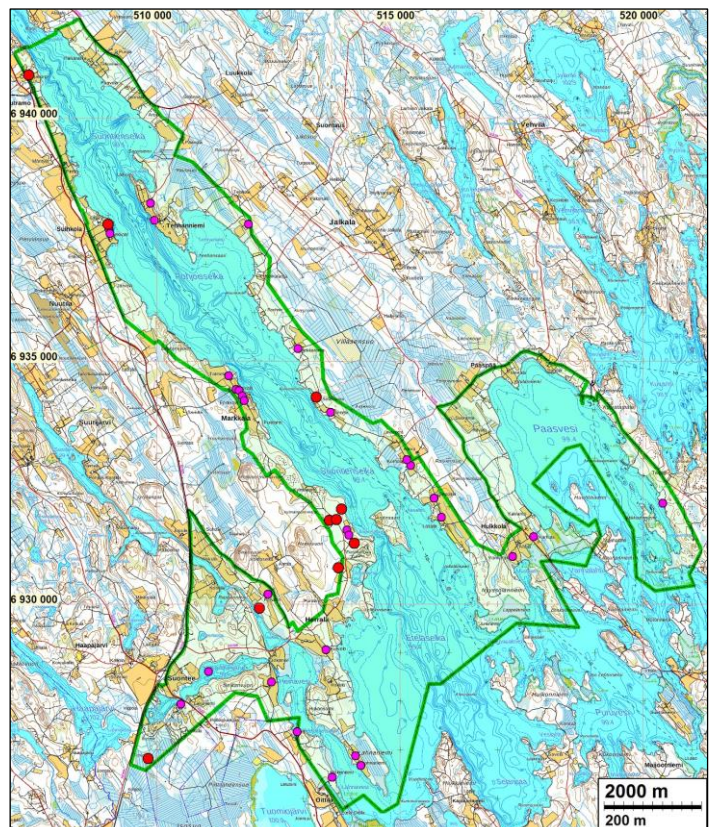
Tilaaja: Suonenjoen kaupunki / kaavakonsultti Kaavaharju.

Tekijät: Mikroliitti Oy, Timo Jussila (arkistotötyö, valmistelu ja raportti maastotyöntekijöiden toimittamasta materiaalista), maastotyö Timo Sepänmaa ja Hannu Poutiainen.

Tulokset Alueelta ei tunnettu ennestään muinaisjäännöksiä, vain yksi kiviesineen löytöpaikka ja kaksi mahdollista muinaisjäännöstä: hautasaari ja puurakenteita vedessä. Näistä puurakennekohde todettiin luonnonmuodostumaksi ja hautasaari on edelleen mahdollinen muinaisjäännös. Suonteen allas on transgressiivinen, joten rantasidonnainen esihistoria on veden alla. Kaikki raportoidut kohteet ovat siis historialliselta ajalta paitsi yksi löytöpaikka. Alueella havaittiin 10 muinaisjäännökseksi tulkittua kohdetta. Niistä kuusi on tervahautoja tai hiilimiiluja, yksi kaskiröykkiöalue sekä kolme vanhaa, autioitunutta 1700-luvun tai vanhempaa talonpaikkaa. Lisäksi kahdeksan vanhaa talonpaikkaa todettiin mahdolliseksi muinaisjäännökseksi. 19 vanhaa talonpaikkaa on edelleen käytössä ja ne raportoitiin muina kohteina.

Tutkimusalue vihreällä, raportin kohteet palloin, punaiset muinaisjäännöksiä.

Selityksiä: Koordinaatit ja kartat ovat ETRS-TM35FIN koordinaatistossa. Kartat ovat Maanmittauslaitoksen maastotietokannasta elokuussa 2019, ellei toisin mainittu. Muinaisjäännösrekisteri on tarkastettu 8/2019. Valokuvia ei ole talletettu mihinkään viralliseen arkistoon, eikä niillä ole mitään kokoelmatunnusta. Valokuvat ovat digitaalisia ja ne ovat talletossa Mikroliitti Oy:n serverillä.



Inventointi

Suonenjoen kaupungilla on käynnissä Suonteen rantaosayleiskaavahanke. Kaava-alue käsittää Suonenjoen Suonteen ja Paaseveden sekä lounaassa Lahnaveden, Heinäveden, Iso- ja Pieni-Uuhijärven ja Hoikan rannat. Hankkeesta antamassaan lausunnossa Kuopion Kulttuurihistoriallinen Museo edellytti kaavan alueella tehtäväksi arkeologisen inventoinnin. Hankkeen kaavakonsultti Kaavaharju tilasi alueen arkeologisen selvityksen Mikroliitti Oy:ltä. Inventoinnin maastotyön tekivät Hannu Poutiainen ja Timo Sepänmaa syyskuussa 2019. Inventointiin arkistotyön (vanhat kartat) ja valmistelun teki Timo Jussila joka myös koosti raportin maastotyöntekijöiden materiaalista ja teksteistä.

Alueella on tehty arkeologista yleisinventointia viimeksi v. 2001 Timo Jussila (Mikroliitti Oy). Tuolloin ei historialliseen aikaan juurikaan kiinnitetty huomiota.

Inventoinnin valmisteluvaiheessa tutkittiin maanmittauslaitoksen laserkeilausaineistosta laadittua viistovalvarjostetta, josta pyrittiin paikantamaan arkeologisesti mahdollisesti mielenkiintoisia maarakenteita. Useimmat siinä havaitut ja maastossa tarkastetut ilmiöt – lähinnä erilaiset kuopat - osoittautuivat luontaisiksi tai nykyaikaisiksi, mutta niistä paikannettiin kuitenkin kaikkiaan kuusi hiilimiiluiksi ja tervahaudoiksi osoittautunutta maarakennetta. Aluetta kuvaavat vanhat kartat, kuten isojakokartat, käytiin läpi ja tarkastettiin. Niiltä paikannettiin vanhat tonttimaat, talot ja torpat. Merkittäviä vanhoja teitä tai rajapisteitä (nimettyjä rajamerkkejä) ei alueella vaikuttanut sijoittuvan – ne näyttävät sijaitsevan kauempina rannoista.

Alueelta pyrittiin etsimään ja paikantamaan esihistorialliselle muinaisjäänöksille sopivia maastoja – siitäkin huolimatta että esihistorian löytäminen alueelta on sen vesistöhistorian takia varsin epätodennäköistä, joskaan ei mahdotonta. Tarkastettavia maastoja valittiin siis pääosin laserkeilausaineiston perusteella, sekä vanhojen karttojen perusteella. Muuta aluetta tutkittiin pistokokein, mm. tarkastelemalla vanhojen kyläpaikkojen (tonttimaiden) ympäristöjä sekä siellä täällä maastoja, jotka karttatarkastelun ja maastossa havaitun perusteella vaikuttivat arkeologisesti mielenkiintoisemmilta.

Esihistoria

Alueelta tunnettiin ennestään ainoastaan yksi kivikautisen esineen löytöpaikka ja senkin tarkka löytöpaikka on tuntematon (raportin kohde nro 1). Suontee, Paasvesi sekä lounaisosan pienvesistä Lahnavesi ja Heinävesi (Suonteen lahtia) sekä Hoikka ja Uuhijärvet ovat kaikki samalla 99,4 m korkeustasolla.

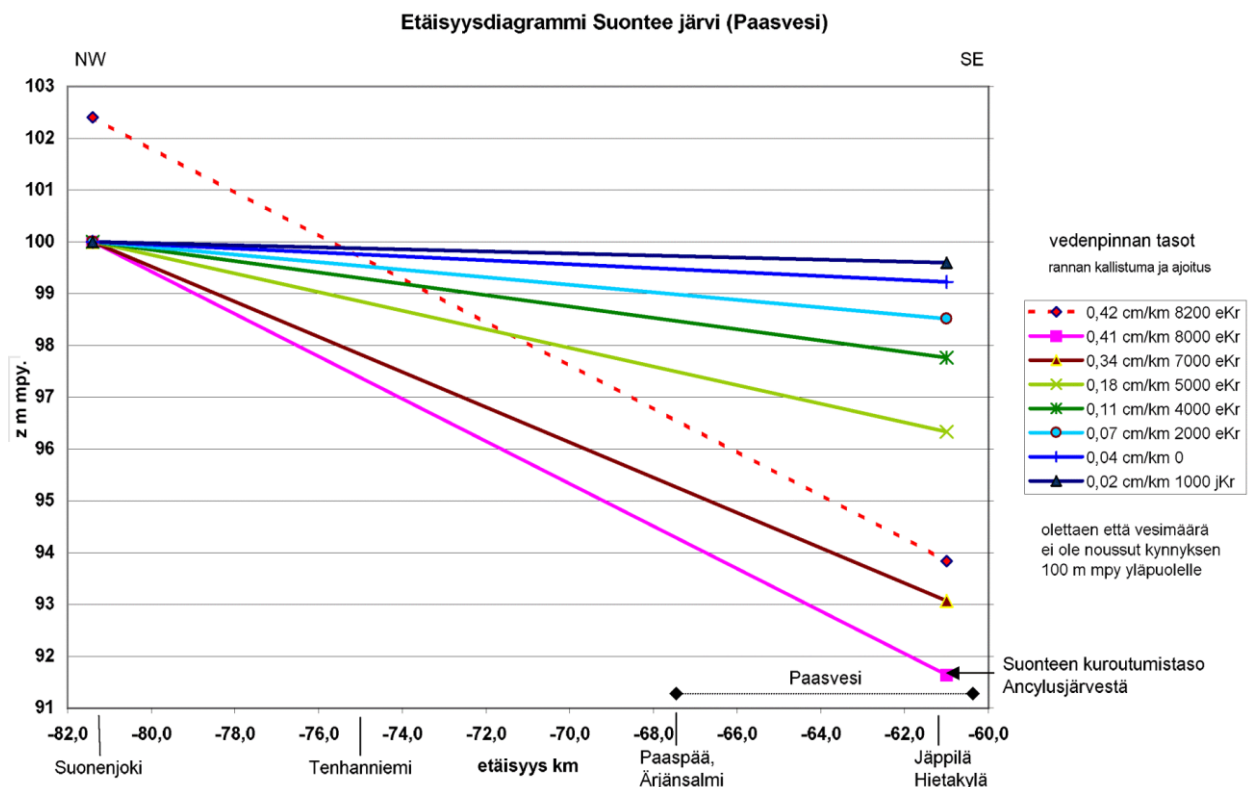
Suontee-Paasvesi on kuroutunut Suonenjoen kohdalta Ancyclusjärvestä n. 8000 eKr. Tuolloin järven vedentaso on ollut Suonenjoella kynnyksen korkeuden tasolla (n. 100 m mpy.) ja altaan eteläpäässä n. 91 m korkeudella eli kahdeksan metriä nykyistä alempana. Koska altaan lasku-uoma on sijainnut altaan alueen nopeimman maankohoamisen alueella, on vesi ollut järvessä jatkuvasti nouseva. Kynnyksen kohdalla vedentaso kuitenkin lienee pysynyt lähes ennallaan viimeiset 10 000 vuotta. Mikäli kynnyksen korkeus Suonenjoella on pysynyt jokseenkin samana, on järven rantahistoria ollut seuraavalla sivulla esitetyn etäisyysdiagrammin kuvaama. Jos taas kynnys eli Suonenjoki on ollut ahtaampi ja se on ollut korkeammalla (ja kulunut nykyiselle tasolle myöhemmin) on altaan vesimäärä ollut oletettua suurempi ja rantapinnat ovat sijainneet esitettyä korkeammalla tasolla. Niin tai näin, joka tapauksessa altaan eteläosan ranta on ollut aina nykyisen veden tason alapuolella. Muinaisen Päijänteen transgressio ei altaaseen ole ulottunut.

Suonteen rannoilla on monin paikoin näkyvissä komea, korkea ja leveä rantavalli hieman nykyisen rannan yläpuolella. Tämä rantavalli on syntynyt viimeisen neljäntuhannen vuoden aikana ennen nykyajan koskenperkauksia. Monin paikoin on suuren vallin edessä pienempi ja hieman

matalampi "nykyinen" valli. Tämä rantojen morfologia vahvistaa etäisyysdiagrammissa esittämäni rantahistoriaa.

Altaan pohjoispäässä, noin Tenhanniemen tasalta pohjoiseen voi alueella periaatteessa sijaita varhaismesoliittisia, Ancyclusjärven rannalla sijainneita kivikautisia asuinpaikkoja nykyrannan tuntumasta ja karkeasti alle 103 m korkeustasoilta. Tuon alueen maasto ja maaperä eivät kuitenkaan ole kovinkaan suotuisia maamme varhaisimmalle asutukselle, jota Savostakin tunnetaan. Järven kuroutumisen jälkeen vedentaso on siis koko tutkimusalueella huomattavasti nykyistä alempana – kaakossa useita metrejä ja lounaispäässä metrin pari. Lähelle nykyistä tasoa vesi on noussut pronssikaudella ja lopulta hieman nykyistä tasoa ylemmäksi, kunnes altaan vetä on keinotekoisesti laskettu viimeisen sadan viidenkymmenen vuoden aikana. Rantasidonnainen pyyntikuluttuuriin asutus sijaitsee siis veden alla tai rantavedessä tai järvenlaskun jälkeisellä rantavyöhykkeellä jäiden ja veden nousun runtelemina ja sen kerrostamien sedimenttien alla.

Varhaismetallikaudelta alkaen esiintyy kuitenkin asuinpaikkoja, jotka eivät sijaitse aivan rannassa vaan ovat voineet sijaita siitä pienen matkan päässä – kuitenkin aivan rannan tuntumassa, usein rannassa sijainneilla korkeammilla kumpareilla. Ne ovat kuitenkin suhteellisen harvinaisia ja useimmat varhaismetallikauden asuinpaikat sijaitsevat liki rantaviivalla kuten kivikautisetkin asuinpaikat. Rautakautinen maanviljelyasutus on voinut sijaita etäällä rannasta mutta sellaiset ovat seudulla todella harvinaisia ja Pohjois-Savosta niitä ei tiettävästi vielä tunneta. Siten alueen rannoilta voisi olla löydettävissä vain "epätavallisia" varhaismetallikautisia ja rautakautisia esihistoriallisia muinaisjäännöksiä.



Päijänteen vesistön rannansiirtymiskronologiasta Suoneen-Paasveden altaaseen projisoitu etäisyysdiagrammi joka kuvaa altaan vedentasoja eri aikoina (Jussila 2001). Siinä vesistöä tarkastellaan maankohoamisobaaasin suunnassa (lounaasta koilliseen). Maaperän kallistumisen takia vanhat rantatasot ovat nyt kallistuneina luoteesta kaakkoon. Mitä vanhempi ranta sen kallistuneempi se nyt on. Eri-ikäisten vedentasojen kaltevuus on hyvin tunnettu. Tuntemattomin tekijä altaan rannansiirtymiskronologiassa on altaan kynnyksen kulumisen ja sen korkeustason mahdolliset muutokset.

Historiallinen aika

Alueen kylät ovat kuuluneet ennen Suonenjoen kunnan perustamista (1865) Pieksämäkeen ja idässä myös Heinäveden. Alue on ollut alkujaan Juvan pitäjää ja sittemmin (1570) suurimmilta osin Pieksämäen seurakuntaan kuuluvana ja v. 1811 alkaen liitettynä Rautalammen pitäjään. Vanha karttamateriaali on suhteellisen hankalasti löydettävissä Suonenjoen, Jäppilän, Heinäveden ja Suonenjoen (Suontee, Suontienjoki) pitäjien nimikkeiden alta. Kylien hallinnollista historiaa ei inventoinninyhteydessä tarkemmin tutkittu, muuta niiden rajoissa ja emäpitäjissä on tapahtunut muutoksia, jotka hankaloittavat mm. aluetta kuvaavien isojakokarttojen etsimistä ja löytämistä. Osa materiaalista löytyy vain maanmittauslaitoksen kartta-arkistosta, josta lähes kaikki inventoinnissa tarkastellut isojakokartat ovat peräisin. Nämä kartat ovat ns. konseptikarttoja, useimmat puhtaaksi piirtämättömiä ja monet vielä repaleisia. Samoin aluetta kuvaavat 1840-luvun ja 1800-luvun lopulla osin päälle piirretyt pitäjänkartat ovat paikoin repaleisia, niin että koaluetta ne eivät 100 prosenttisesti kata.

Tarkastellut isojakokartat eivät kata aivan koko tutkimusaluetta. Paasveden koillisrantaa ja Hoi-kan länsirantaa kuvaavia vanhempia ja tarkkoja karttoja ei nyt löytynyt (ks. isojakokarttojen katavuutta kuvaavaa kartta s.11).

Isojakokartoilta vuosilta 1780 – 1815 (kartoitusvuodet, itse toimitus on voitu tehdä ja loppuunsaattaa myöhemmin) paikannettiin 29 vanhaa talonpaikkaa, joiden siis voidaan sanoa olevan peräisin ainakin 1700-luvulta. Nämä isojakokarttapaikannukset ovat varsin tarkkoja, useimmat alle 20 m tarkkuudella tehtyjä jotkut jopa tarkempiakin. Näiden vanhojen talonpaikkojen eli tonttimaiden maankäytön historiaa (kuten myös niiden paikannusta) tarkasteltiin pitäjänkartoilta ja monissa tapauksissa myös 1800-luvun lopulla ja 1900-luvun alussa laadituilta tilus- ja lohkomiskartoilta, sekä vanhoilta peruskartoilta (1973, 1988).

Vanhat talonpaikat tarkastettiin maastossa. Niiden suojelustatuksen määrittämisen periaatteena on

1) jos vanha tonttimaa on edelleen käytössä eli paikalla on talo, tilakeskus ja rakennuksia, se katsottiin *muuksi kohteeksi*, joka ei ole arkeologisessa mielessä kiinnostava siksi, että jäljet vanhimmasta asutuksesta ovat tuhoutuneet tai sekoittuneet vaikeasti tunnistettaviksi myöhemmän ja nykyisen asutuksen sekä maankäytön ja toiminnan jälkien sekaan tai alle.

2) Hyvin eli luotettavasti paikannettu 1700-luvun tonttimaa on autioitunut ennen nykyaikaa (ja sen voimallista maankäyttöä) mutta se on raivattu pelloksi eli paikka sijaitsee nykyisessä pellossa, eikä siitä ole inventoinnin menetelmin saatu selvää ja konkreettista näyttöä, niin silloin paikka on määritetty *mahdolliseksi muinaisjäännökseksi*. heinällä olevasta tai muutoin kasvipeitteisestä pellostä on hyvin sattumanvaraista se että muutamalla koekuopalla tai käsikairanpistolla saadaan mitään luotettavaa tietoa siitä onko kyntökerroksen alla säilynyt tutkimusarvoisia jäännöksiä tai kulttuurikerrosta vanhasta asutuksesta ja onko erotettavissa merkkejä vanhimmasta asutuksesta. Periaatteessa se on pellossa mahdollista – riippuen mm. siitä koska ja kuinka järein välinen paikan pellonraivaus on tehty. Siitä ei useimmiten ole varmaa tietoa saatu. Koska isojakokarttapaikannuksissa on aina vähintäänkin hienoista epävarmuutta ja epätarkkuutta niin täysin autioituneen talonpaikan toteaminen ja muinaisjäännökseksi määrittäminen edellyttäisi konkreettisia maastohavaintoja siitä. Mahdollisen muinaisjäännökseksi voi todeta kiinteäksi muinaisjäännökseksi tai ”ei miksikään” vain tarkemmalla arkeologisella tutkimuksella kuten koekaivauksella tai tarkkuusinventoinnilla.

3) jos vanha ja luotettavasti (mikä on tietenkin arvio!) isojakokartalta paikannettu tonttimaa on autioitunut eikä sijaitse nykyisessä tai vanhassa pellossa, ja siitä on havaittavissa jotain maan

päällisiä tai alaisia jälkiä, niin silloin olemme määrittäneet sen kiinteäksi muinaisjäännökseksi. Sitäkin voi pitää alustavana määrittämisnä jota tarvittaessa voi selvittää tarkemmin tutkimuksin.

Vanhoja tonttimaita tarkasteltiin siis ainoastaan niiltä osin kun ne on merkitty 1700-luvun lopulla ja 1800-luvun aivan alussa kartoitettuihin isojakokarttoihin. Vain pitäjänkartoilla tai myöhemmillä kartoilla oleviin taloihin ei kiinnitetty mitään huomiota, vaikkakin ne olisivat olleet vanhimmat karttahavainnot niiltä alueilta kun isojakokarttoja ei löydetty. On siten mahdollista, että tarkastelusta on saattanut jäädä pois talo tai pari, jotka ovat olleet alueella jo 1700 luvulla.

Tulos

Alueelta ei tunnettu ennestään muinaisjäännöksiä, vain yksi kiviesineen löytöpaikka ja kaksi mahdollista muinaisjäännöstä: hautasaari ja puurakenteita vedessä. Näistä puurakennekohde todettiin luonnonmuodostumaksi ja hautasaari on edelleen mahdollinen muinaisjäännos koska sitä ei nyt päästy tarkastamaan. Kyse on kuitenkin Iso-uuhijärven pienestä ja kallioisesta saaresta, jonne rakentamista tuskin tullaan osoittamaan. Suonteen-Paasveden allas on ollut kuroutumisestaan lähtien ja on edelleenkin transgressiivinen (vedantasoa nouseva), joten sen alueen rantasidonomainen esihistoria on veden alla. Kaikki raportoidut kohteet ovat siis historialliselta ajalta paitsi yksi löytöpaikka. Alueella havaittiin 10 muinaisjäännökseksi tulkittua kohdetta. Niistä kuusi on tervahautoja tai hiilimiiluja, yksi kaskiröykkiöalue sekä kolme vanhaa, autioitunutta 1700-luvun tai sitä vanhempaa talonpaikkaa. Lisäksi kahdeksan vanhaa talonpaikkaa todettiin mahdolliseksi muinaisjäännökseksi. 19 vanhaa talonpaikkaa on edelleen käytössä ja ne raportoitiin muina kohteina. Alueella on siis kaikkiaan 10 arkeologista suojelukohdetta, kiinteää muinaisjäännöstä.

27.12.2019

Timo Jussila

Lähteet

Jussila Timo, 2001: Suonenjoen Suonteenselän-Paasveden ja Iisveden rantaosayleiskaava-alueiden muinaisjäännosinventointi heinäkuussa 2001. Mikroliitti Oy.

Jussila, Timo, 2000. Pioneerit Keski-Suomessa ja Savossa. Rannansiirtymisajoitusmenetelmien perusteita ja vertailua. Suomen arkeologinen seura. Muinaistutkija 2/2000:13-28.

Saarnisto, Matti, 1971. The Upper Limit of the Flandrian Transgression of Lake Päijänne. Commentationes Physico-Matematicae Vol. 41, No 2: 149-170.

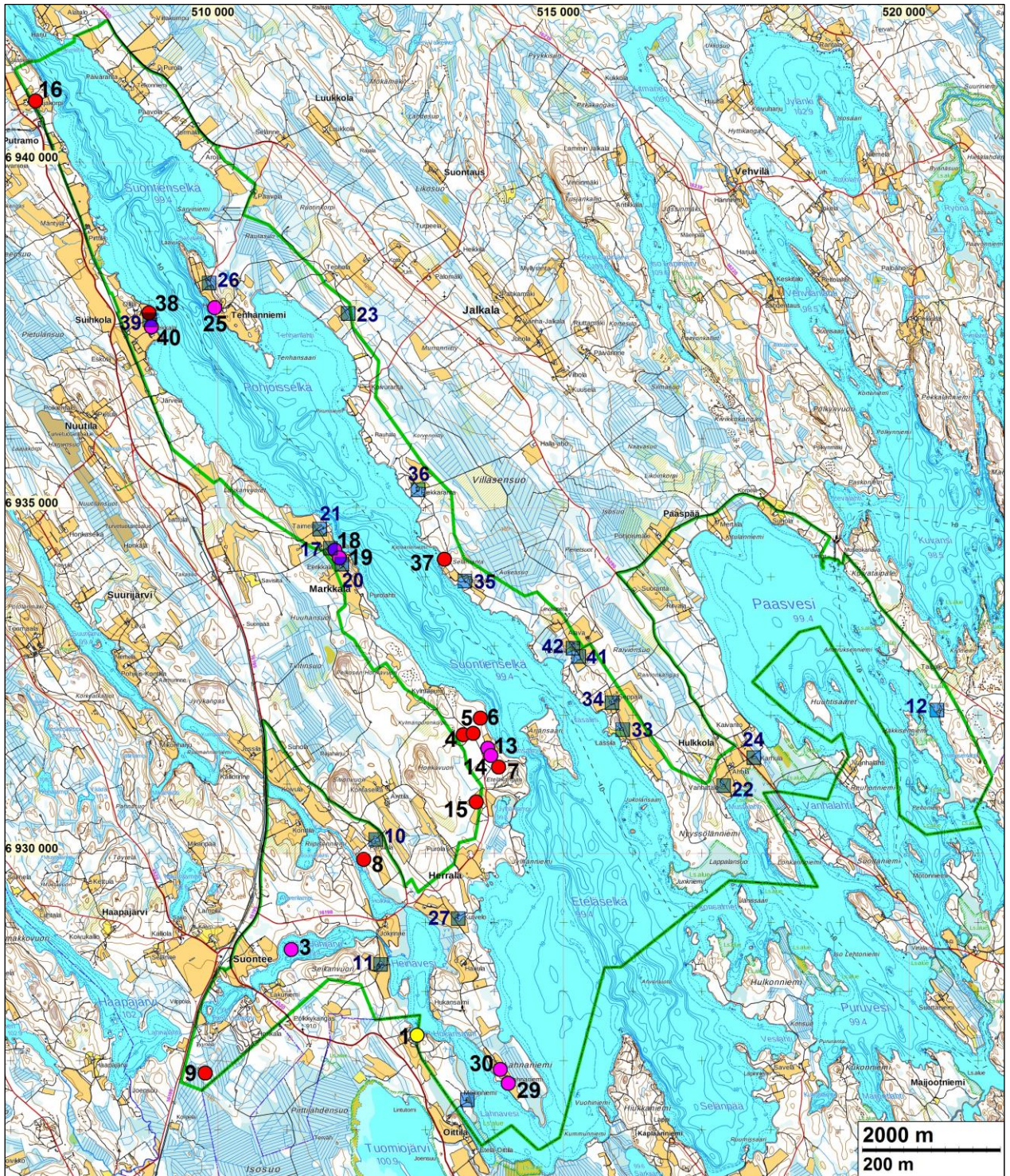
Karttalähteet isojakokarttaliitteessä.

Kohdeluettelo

Muinaisjäänökset korostettu **punertavalla** ja mahdolliset muinaisjäänökset **sinipunaisella**.

Nro	N	E	Nimi	Status	Ajoitus	Laji
1	6927365	512883	MUSTALAHTI	löytöpaikka	kivikautinen	löytö
2	6927936	510495	PIENI UUHIJÄRVI	luonnonilmiö	luontainen	hakoja
3	6928608	511061	ISO UUHIJÄRVI KALMASAARI	mahd. muinaisjäänös	kivikautinen	löytö
4	6931715	513549	ETELÄKANKAS 1	muinaisjäänös	historiallinen	hiilimiilu
5	6931734	513692	ETELÄKANGAS 2	muinaisjäänös	historiallinen	hiilimiilu
6	6931953	513798	ETELÄKANGAS 3	muinaisjäänös	historiallinen	hiilimiilu
7	6931245	514060	ETELÄKANGAS 4	muinaisjäänös	historiallinen	tervahauta
8	6929912	512112	KOIVUSALMI	muinaisjäänös	historiallinen	tervahauta
9	6926817	509819	TYYNELÄ	muinaisjäänös	historiallinen	hiilimiilu
10	6930198	512286	PARVIAISENMAA	muu kohde	historiallinen	talonpaikka
11	6928390	512354	PIRTTILAHTI	muu kohde	historiallinen	talonpaikka
12	6932070	520406	HEIKKILÄ RANTALA	muu kohde	historiallinen	talonpaikka
13	6931517	513906	HERRALA HEIKKILÄ	mahd. muinaisjäänös	historiallinen	talonpaikka
14	6931412	513948	HERRALA JAAKKOLA	mahd. muinaisjäänös	historiallinen	talonpaikka
15	6930744	513737	NIITTYLÄ	muinaisjäänös	historiallinen	talonpaikka
16	6940886	507362	HERRALA RAJAKORPI	muinaisjäänös	historiallinen	talonpaikka
17	6934414	511632	MARKKALA EERIKKALA	muu kohde	historiallinen	talonpaikka
18	6934386	511694	MARKKALA TALO 1	mahd. muinaisjäänös	historiallinen	talonpaikka
19	6934274	511756	MARKKALA TALO 5	mahd. muinaisjäänös	historiallinen	talonpaikka
20	6934184	511795	MARKKALA EERIKKALA	muu kohde	historiallinen	talonpaikka
21	6934691	511474	MARKKALA TAIMELA	muu kohde	historiallinen	talonpaikka
22	6934691	511474	HULKKOLA VANHATALO	muu kohde	historiallinen	talonpaikka
23	6937811	511886	KESÄRANTA	muu kohde	historiallinen	röykkiöitä
24	6934691	511474	HULKKOLA KARHULA	muu kohde	historiallinen	talonpaikka
25	6937896	509953	SIANJALKA TALO 1 PIETILÄ	mahd. muinaisjäänös	historiallinen	talonpaikka
26	6938250	509873	SIANJALKA TALO 2 TENHANNIE	muu kohde	historiallinen	talonpaikka
27	6929054	513478	HERRALA KUTVELO	muu kohde	historiallinen	talonpaikka
28			POISTETTU			
29	6926670	514202	LAHNANIEMI A	mahd. muinaisjäänös	historiallinen	talonpaikka
30	6926870	514086	LAHNANIEMI B	mahd. muinaisjäänös	historiallinen	talonpaikka
31	6926430	513610	MÖKINNIEMI TORPPA	muu kohde	historiallinen	talonpaikka
32			POISTETTU			
33	6931785	515857	HULKKOLA 3 LASSILA	muu kohde	historiallinen	talonpaikka
34	6932177	515704	HULKKOLA 4 TUOMAALA	muu kohde	historiallinen	talonpaikka
35	6934793	514581	JÄRVIKYLÄ ONNELA	muu kohde	historiallinen	talonpaikka
36	6935257	512898	JÄRVIKYLÄ HIEKKARANTA	muu kohde	historiallinen	talonpaikka
37	6934253	513279	MATOKALLIO	muinaisjäänös	historiallinen	kaskiraunioita
38	6937817	509002	SUONENJOKI OLLILA	muinaisjäänös	historiallinen	talonpaikka
39	6937717	509014	SUONENJOKI KANNILA	muu kohde	historiallinen	talonpaikka
40	6937619	509039	SUONENJOKI PEKKALA	mahd. muinaisjäänös	historiallinen	talonpaikka
41	6932844	515222	MARKKALA KORHOLA A	muu kohde	historiallinen	talonpaikka
42	6932965	515139	MARKKALA KORHOLA B	muu kohde	historiallinen	talonpaikka

Yleiskartta

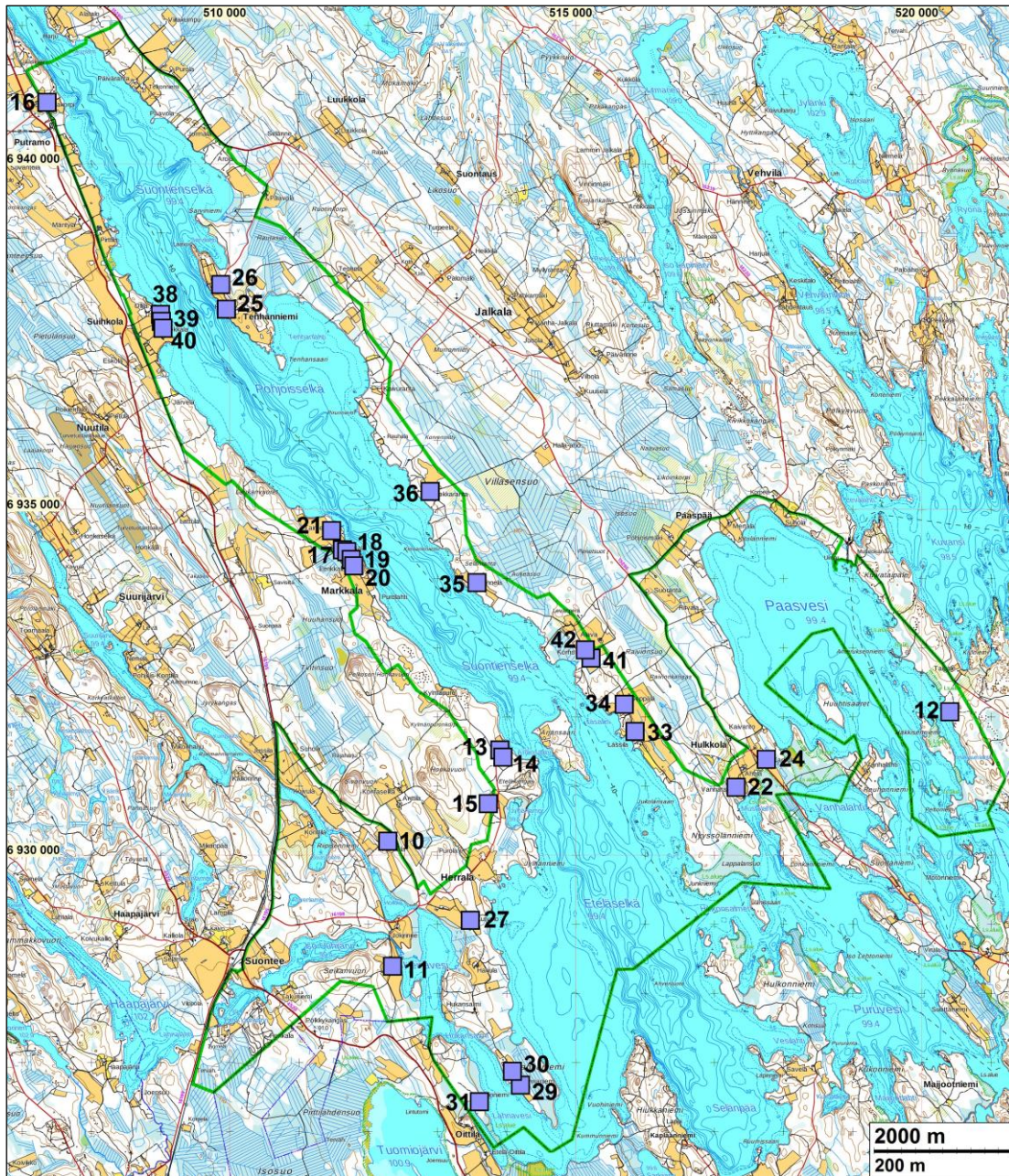


Tutkimusalueen raja vihreällä. Raportin kohteet erivärisin palloin ja raportin kohdenumero.

- Muinaisjäänös (sm)
- Mahd. muinaisjäänös
- Löytöpaikka
- Muu kohde / vanhan talon paikka

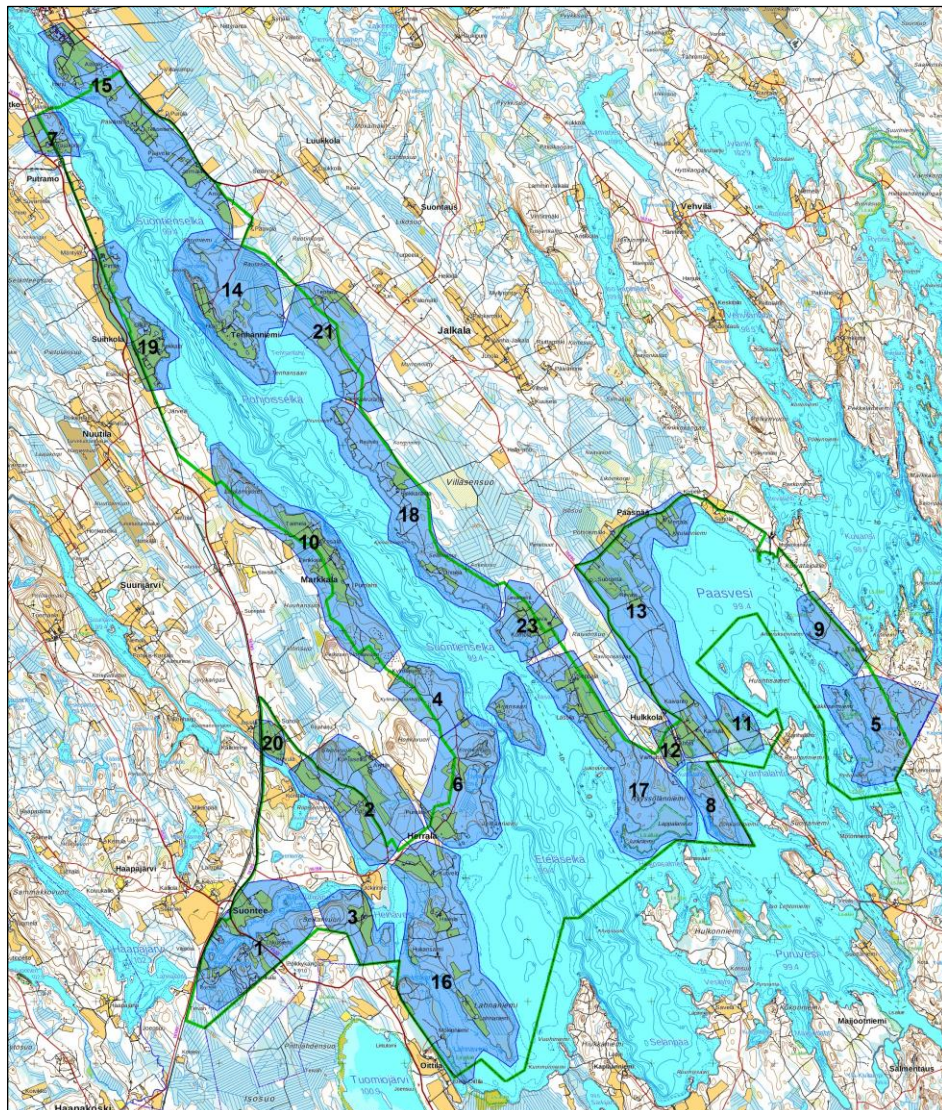
Vanhat talot

1700-luvun lopun ja 1800 luvun alun isojakokartoilta paikannetut talot ja torpat



nro	N	E	Nimi	Status
10	6930198	512286	PARVIAISENMAA	muu kohde
11	6928390	512354	PIRTTILAHTI	muu kohde
12	6932070	520406	HEIKKILÄ RANTALA	muu kohde
13	6931517	513906	HERRALA HEIKKILÄ	mahd. muinaisjäännös
14	6931412	513948	HERRALA JAACKOLA	mahd. muinaisjäännös
15	6930744	513737	NIITTYLÄ	muinaisjäännös
16	6940886	507362	HERRALA RAJAKORPI	muinaisjäännös
17	6934414	511632	MARKKALA EERIKKALA	muu kohde
18	6934386	511694	MARKKALA TALO 1	mahd. muinaisjäännös
19	6934274	511756	MARKKALA TALO 5	mahd. muinaisjäännös
20	6934184	511795	MARKKALA EERIKKALA	muu kohde

21	6934691	511474	MARKKALA TAIMELA	muu kohde
22	6934691	511474	HULKKOLA VANHATALO	muu kohde
24	6934691	511474	HULKKOLA KARHULA	muu kohde
25	6937896	509953	SIANJALKA TALO 1 PIETILÄ	mahd. muinaisjäännös
26	6938250	509873	SIANJALKA TALO 2 TENHANNIEMI	muu kohde
27	6929054	513478	HERRALA KUTVELO	muu kohde
29	6926670	514202	LAHNANIEMI A	mahd. muinaisjäännös
30	6926870	514086	LAHNANIEMI B	mahd. muinaisjäännös
31	6926430	513610	MÖKINNIEMI TORPPA	muu kohde
33	6931785	515857	HULKKOLA 3 LASSILA	muu kohde
34	6932177	515704	HULKKOLA 4 TUOMAALA	muu kohde
35	6934793	514581	JÄRVIKYLÄ SELÄNRANTA ONNELA	muu kohde
36	6935257	512898	JÄRVIKYLÄ HIEKKARANTA	muu kohde
38	6937817	509002	SUONENJOKI OLLILA	muinaisjäännös
39	6937717	509014	SUONENJOKI KANNILA	muu kohde
40	6937619	509039	SUONENJOKI PEKKALA	mahd. muinaisjäännös
41	6932844	515222	MARKKALA KORHOLA A	muu kohde
42	6932965	515139	MARKKALA KORHOLA B	muu kohde



Tarkasteltujen isojakokarttojen alueellinen kattavuus. Numero viittaa isojakokarttaluetteloon ja erillisessä liitteessä oleviin isojakokarttakuviin.

Muinaisjännökset

4 SUONENJOKI ETELÄKANGAS 1

Mjtunnus:

Status: kiinteä muinaisjännös (sm)

Ajoitus: historiallinen

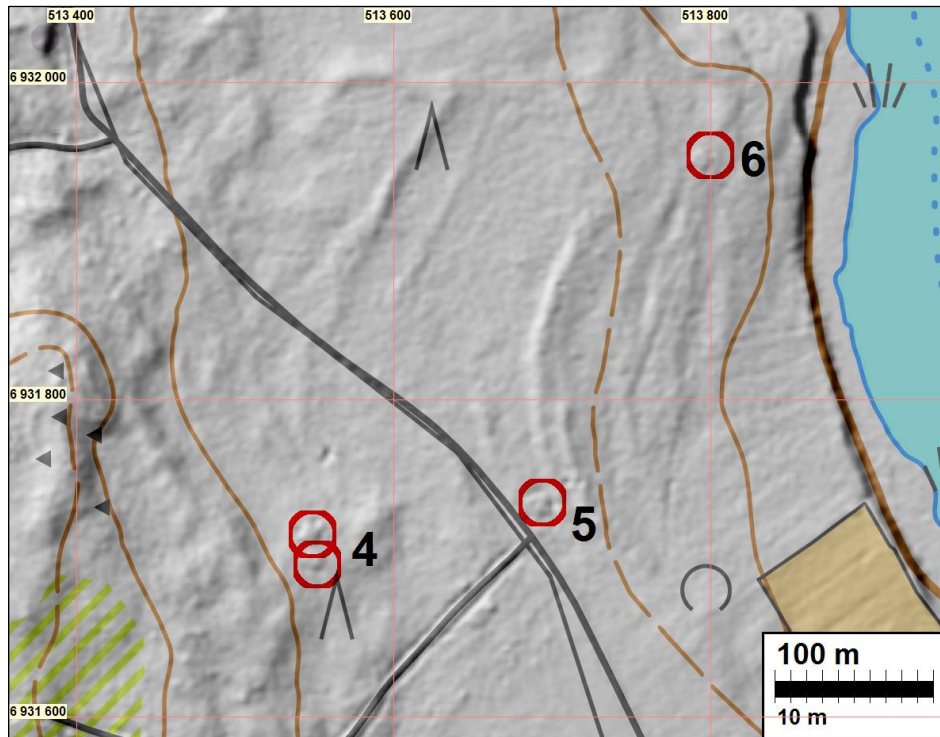
Laji: valmistus: hiilimiilu

Koordin: N: 6931715 E: 513549

Tutkijat: Poutiainen & al 2019 inventointi

Sijainti: Paikka sijaitsee Suonenjoen kirkosta 16,5 km etelään.

Huomiot: Poutiainen & al 2019: Paikalla on kaksi hiilimiilun pohjaa. 1: 15 m halk, ympärillä ojat. 2. heti sen eteläpuolella 13 m halk.



Eteläisempi miilunpohja, se näkyy maastossa matalana kumpareena jota kiertää ojat.

5 SUONENJOKI ETELÄKANGAS 2

Mjtunnus:

Status: kiinteä muinaisjäänös (sm)

Ajoitus: historiallinen

Laji: valmistus: hiilimiilu

Koordin: N: 6931734 E: 513692

Tutkijat: Poutiainen & al 2019 inventointi

Sijainti: Paikka sijaitsee Suonenjoen kirkosta 16,5 km etelään.

Huomiot: Paikalla on hiilimiilun pohja, halk 15 m

Kartta edellisellä sivulla.

6 SUONENJOKI ETELÄKANGAS 3

Mjtunnus:

Status: kiinteä muinaisjäänös (sm)

Ajoitus: historiallinen

Laji: valmistus: hiilimiilu

Koordin: N: 6931953 E: 513798

Tutkijat: Poutiainen & al 2019 inventointi

Sijainti: Paikka sijaitsee Suonenjoen kirkosta 16,4 km etelään.

Huomiot: Paikalla on hiilimiilun pohja, halk 13 m

Kartta edellisellä sivulla.

7 SUONENJOKI ETELÄKANGAS 4

Mjtunnus:

Status: kiinteä muinaisjäänös (sm)

Ajoitus: historiallinen

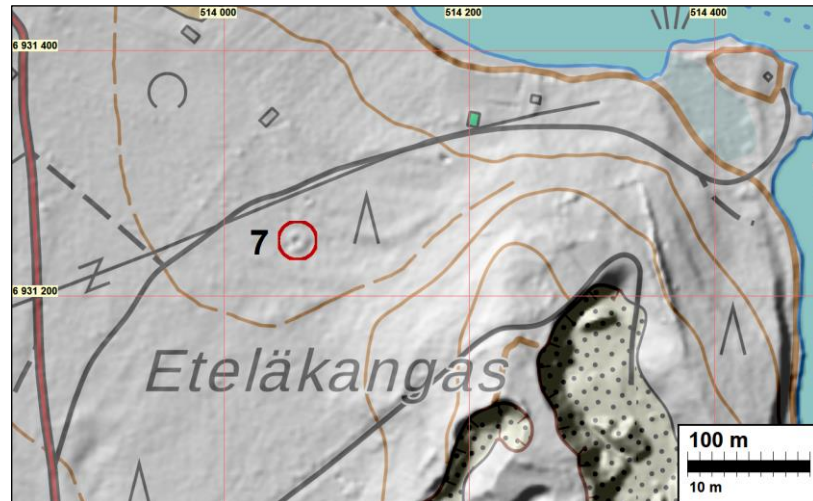
Laji: valmistus: tervahauta

Koordin: N: 6931245 E: 514060

Tutkijat: Poutiainen & al 2019 inventointi

Sijainti: Paikka sijaitsee Suonenjoen kirkosta 17,1 km etelään.

Huomiot: Paikalla on tervahauta, halk 21 m, halssi länsilounaaseen.



8 SUONENJOKI KOIVUSALMI

Mjtunnus:

Status: kiinteä muinaisjännös (sm)

Ajoitus: historiallinen

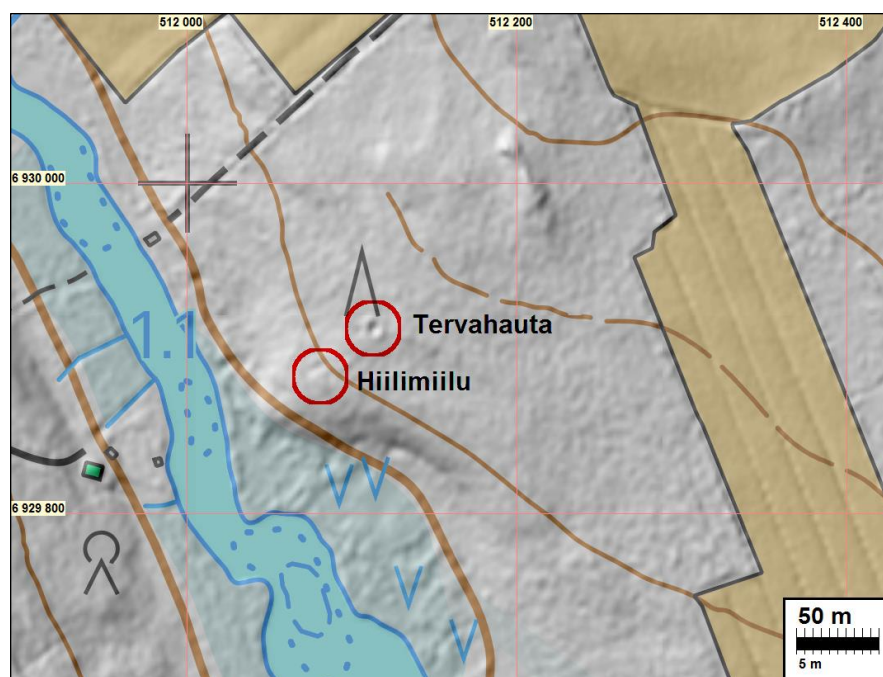
Laji: valmistus: hiilimiilu

Koordin: N: 6929912 E: 512112

Tutkijat: Poutiainen & al 2019 inventointi

Sijainti: Paikka sijaitsee Suonenjoen kirkosta 17,6 km etelään.

Huomiot: Paikalla on tervahauta (N 6929912 E 512112), halk 17 m. Sen lounaispuolella runsaan 30 m päässä on isohko ja matala hiilimiilun pohja, halk 17 m (N 6929883 E 512081).





Hiilimiilun pohja.
Alla tervahauta



9 SUONENJOKI TYYNELÄ

Mjtunnus:

Status: kiinteä muinaisjäänös (sm)

Ajoitus: historiallinen

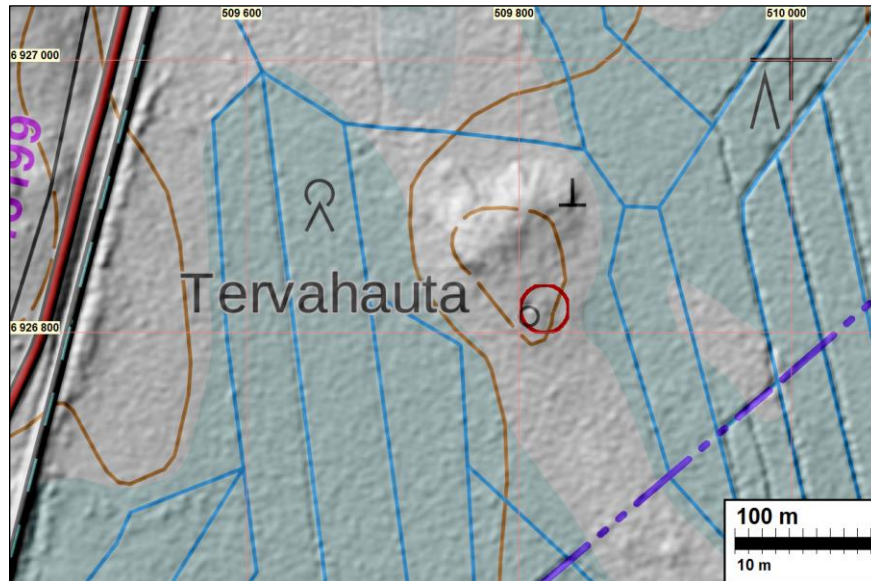
Laji: valmistus: hiilimiilu

Koordin: N: 6926817 E: 509819

Tutkijat: Poutiainen & al 2019 inventointi

Sijainti: Paikka sijaitsee Suonenjoen kirkosta 20,1 km etelään.

Huomiot: Paikalla on matala, pieni tervahauta, halk 7 m. Ei halssia.



Edessä haudan vallia ja sen takana keskuskuoppa.

15 SUONENJOKI NIITTYLÄ

Mjtunnus:

Status: kiinteä muinaisjäänös (sm)

Ajoitus: historiallinen

Laji: asuinpaikka: talo

Koordin: N: 6930744 E: 513737

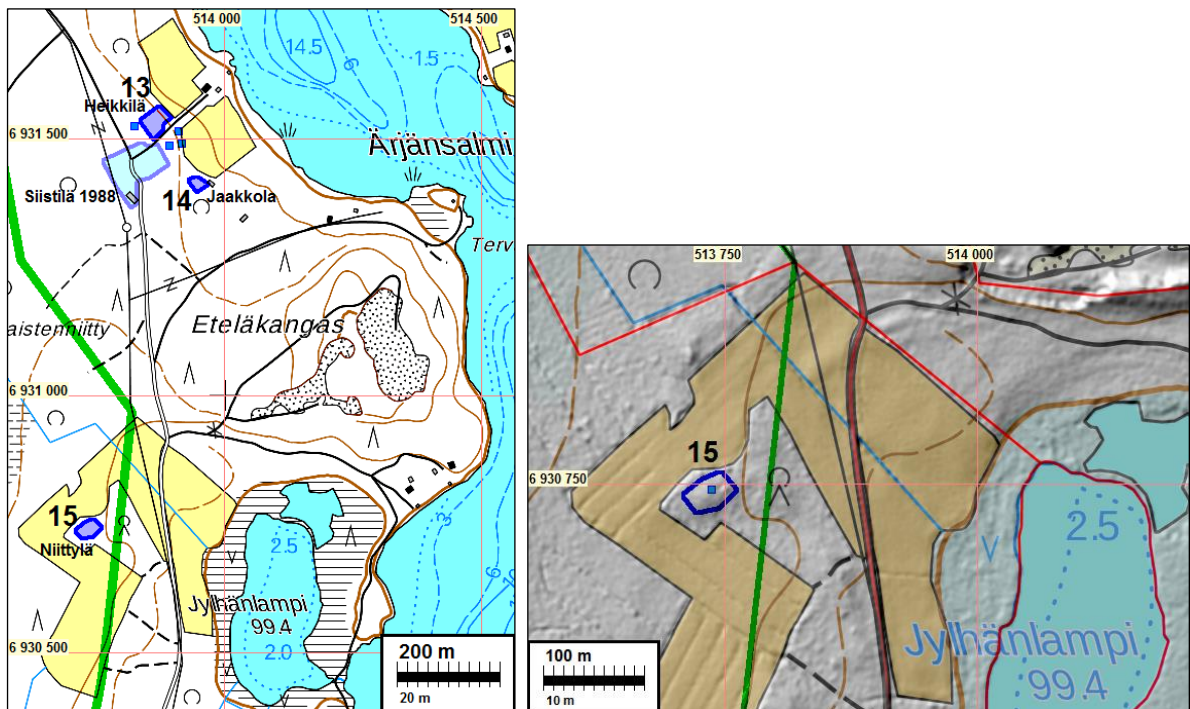
Isojakokartta 25

Tutkijat: Poutiainen & al 2019 inventointi

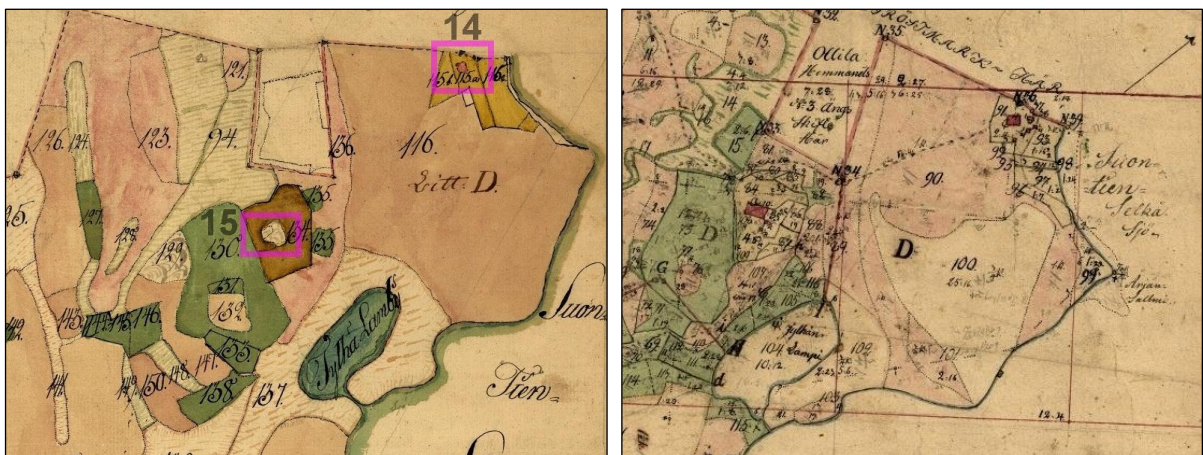
Sijainti: Paikka sijaitsee Suonenjoen kirkosta 17,4 km etelään.

Huomiot: Täysin autoitunut vanha tonttimaa pienellä, metsäisellä kumpareella. Tonttimaa merkitty 1815 - 1878 kartoille ja v. 1921 tehdyille kopiolle kys. kartasta. V. 1973 ja sen jälkeisillä kartoilla paikka on metsää. Koska tonttimaa on autoitunut, ei ole tie-

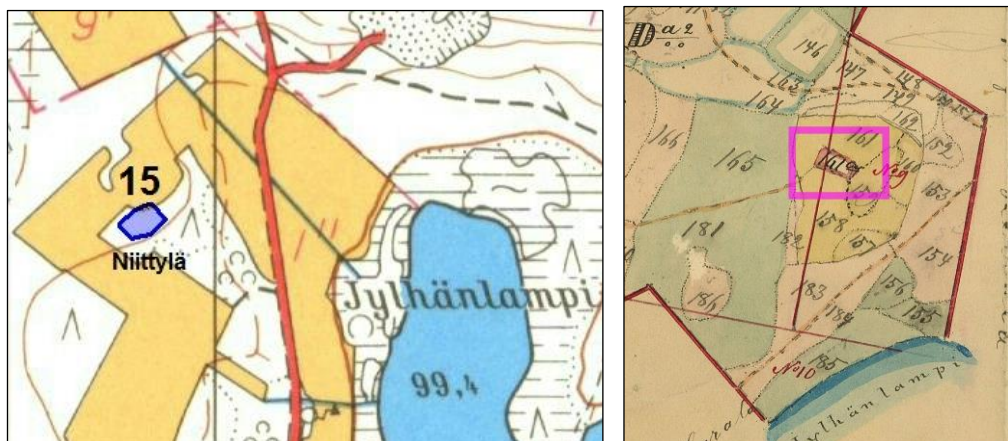
dossa. Ei myöskään sitä, koska talo on perustettu - oletettavasti ainakin 1700 luvulla ellei aiemminkin. Paikka on kuitenkin kauniisti arkeologisoitunut.



Herralan vanhoja talonpaikkoja. Pohjoisessa sijaitsevat talot, kohteet [13 Heikkilä](#) ja [14 Jaakkola](#) katsottiin mahdollisiksi muinaisjäännöksiksi.



Ote isojakokartasta v. 1815 ja 1825, jälkimmäisessä Niittylä vasemmalla keskellä.



Ote v. 1973 peruskartasta ja v. 1873 tiluskartasta

16 SUONENJOKI HERRALA RAJAKORPI

Mjtunnus:

Status: kiinteä muinaisjäännös (sm)

Ajoitus: historiallinen

Laji: asuinpaikka: talo

Koordin: N: 6940886 E: 507362

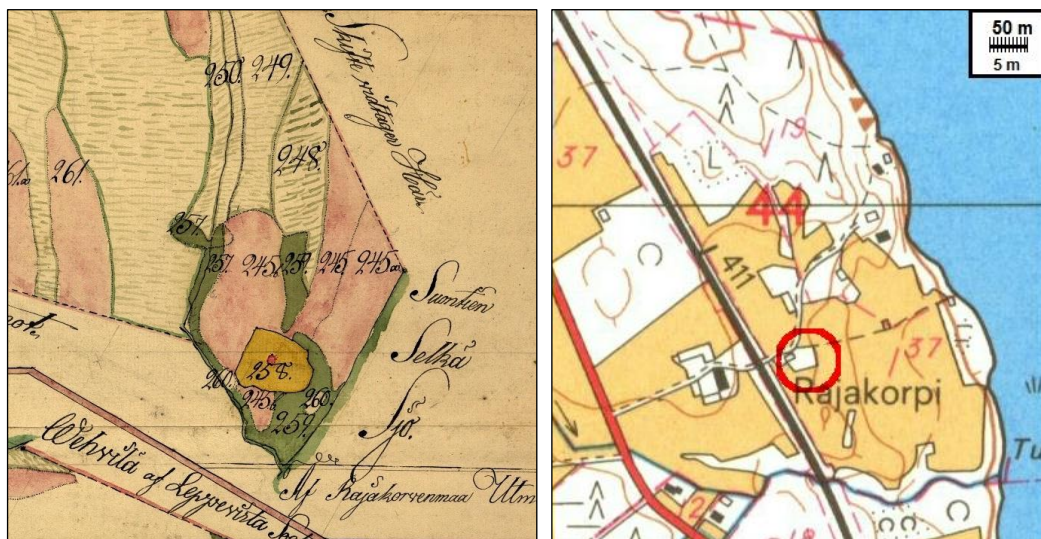
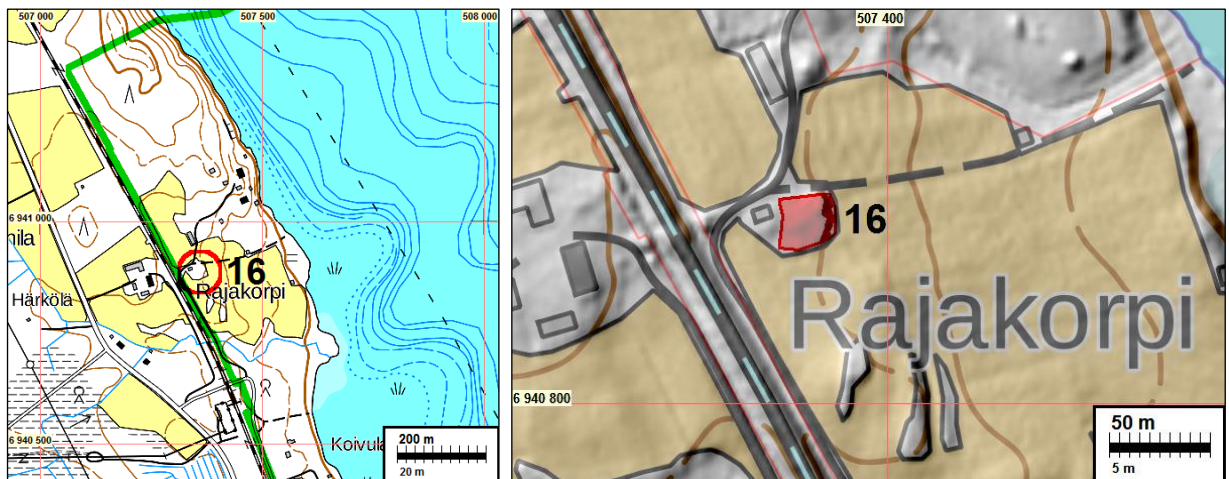
Isojakokartta 25

Tutkijat: Poutiainen & al 2019 inventointi

Sijainti: Paikka sijaitsee Suonenjoen kirkosta 5,8 km etelään.

Huomiot: Herralan kylän Rajakorven talon vanha tonttimaa on autiona. Talo on ollut tällä paikalla 1800-luvun aluen isojakokartalla sekä 1848 pitäjänkartalla. Vuoden 1973 peruskartalla talon paikka on autiona - metsäsaareke peltojen keskellä. Saarekkeen länsilaidalla on ulkorakennus. Vuoden 1936 - 45 kartalla talo on siirtynyt radan länsipuolelle, missä talo nykyäänkin.

Kohdalla on saattanut säilyä merkkejä vanhasta asutuksesta.



Ote v. 1815 kartasta, siinä talo alhaalla keskellä. Oik: ote peruskartasta v. 1973

37 SUONENJOKI MATOKALLIO

Mjtunnus:

Status: kiinteä muinaisjäännös (sm)

Ajoitus: historiallinen

Laji: maatalous: kaskiröykkiö

Koordin: N: 6934253 E: 513279

Isojakokartta 18

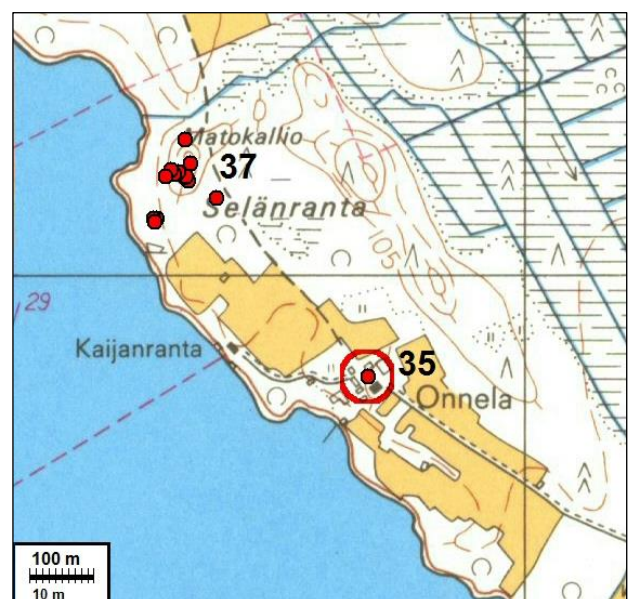
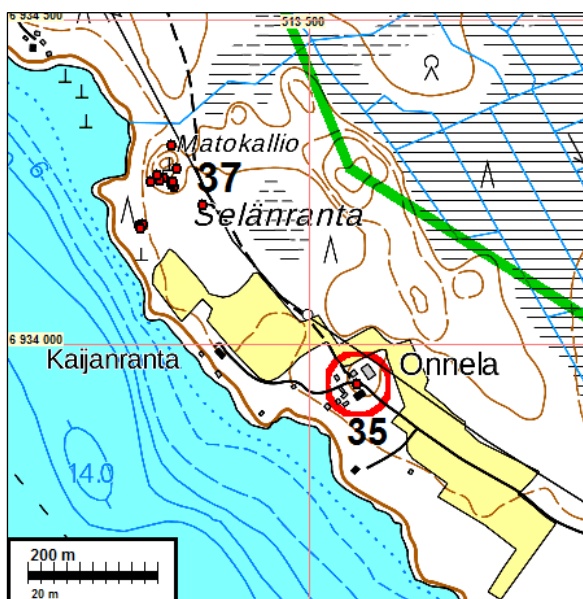
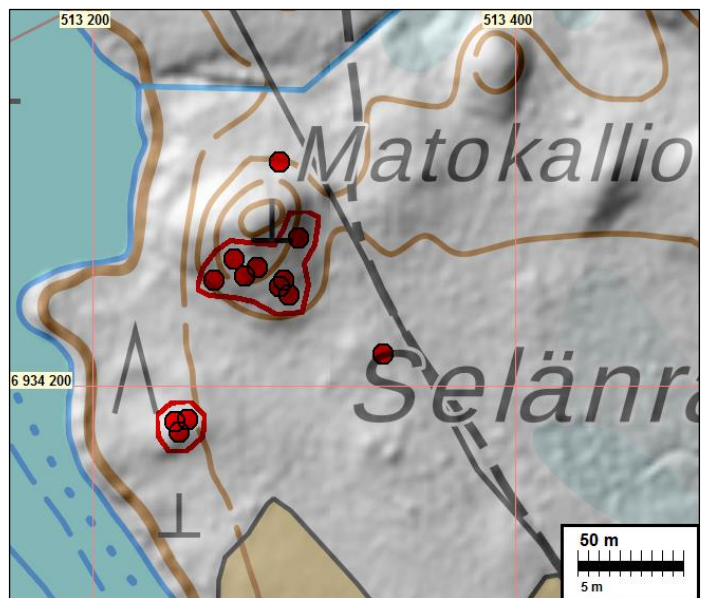
Tutkijat: Poutiainen & al 2019 inventointi

Sijainti: Paikka sijaitsee Suonenjoen kirkosta 14,1 km kaakkoon.

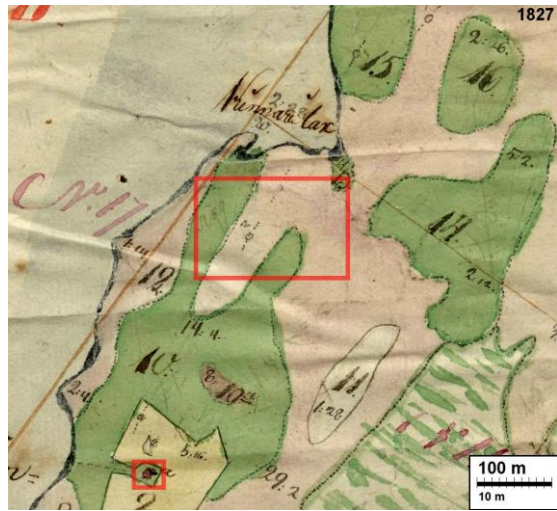
Huomiot: Vanhoilla kartoilla 1782, 1827, 1847 ja 1973 ei alueelle ole merkitty peltoa. Kyseessä ovat siis ilmeisesti "aidot" kaskirauniot. Tiheimmät kaksi rykelmää muinaisjäännökseksi. Alue on nyt metsää.

Raivausröykkiöt:

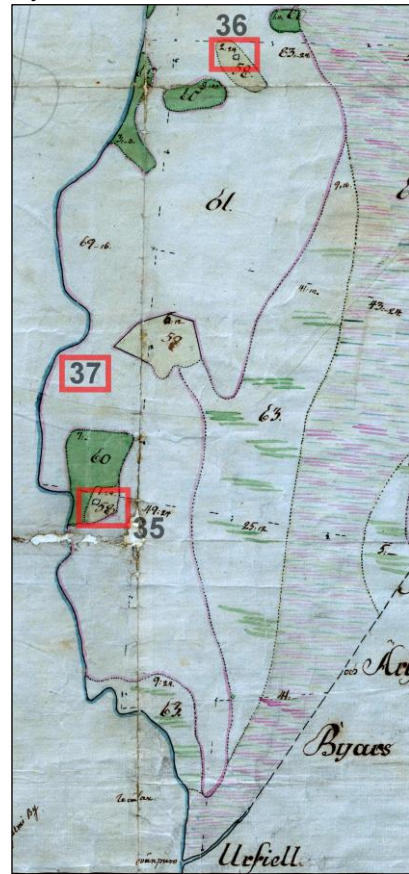
N	E
6934243	513293
6934247	513288
6934250	513290
6934256	513278
6934252	513272
6934260	513267
6934250	513258
6934270	513297
6934215	513338
6934306	513289
6934184	513245
6934183	513239
6934178	513241



Oikealla ote peruskartasta v. 1973. Röykkiöt punaisin palloin.



Ote alla vasemmalla olevasta kartasta v. 1827
Vasemmalla kartta v. 1827 ja oikealla 1788



38 SUONENJOKI OLLILA

Mjtunnus:

Status: kiinteä muinaisjäännös (sm)

Ajoitus: historiallinen

Laji: asuinpaikka: talo

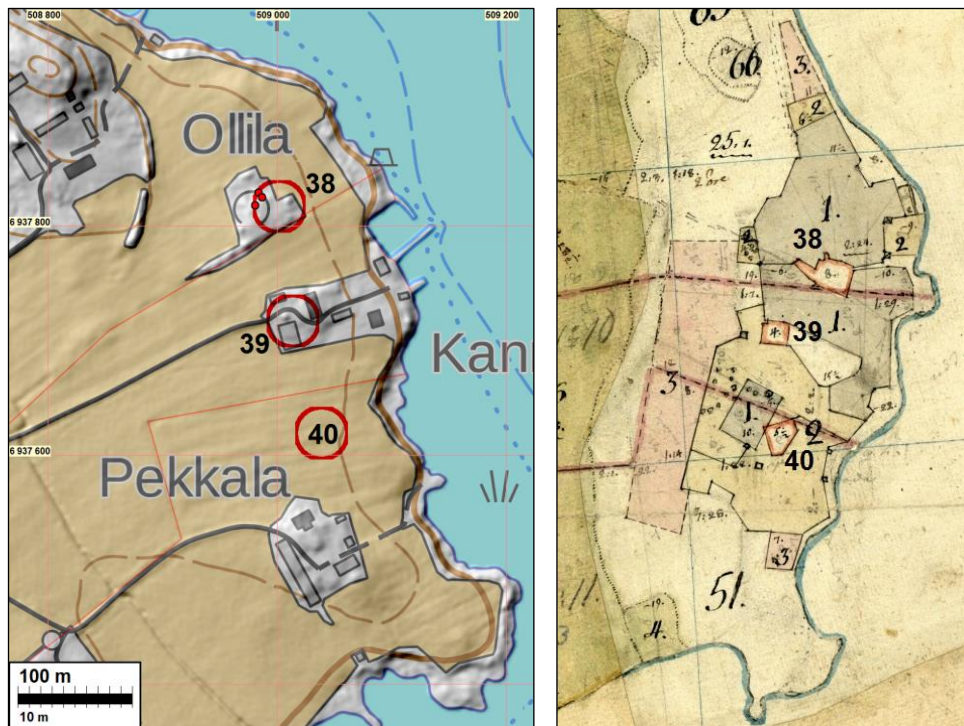
Koordin: N: 6937817 E: 509002

Isojakokartta 19

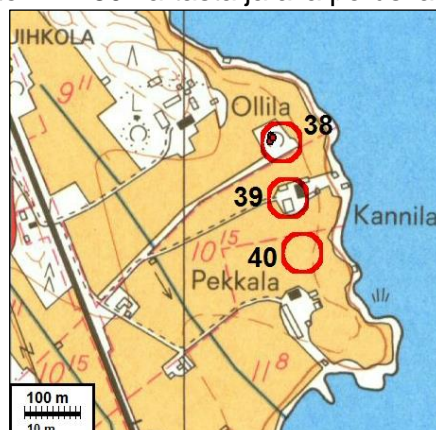
Tutkijat: Poutiainen & al 2019 inventointi

Sijainti: Paikka sijaitsee Suonenjoen kirkosta 9,1 km etelään.

Huomiot: V 1780 isojakokartalta paikalle paikantuu Ollilan vanha tonttimaa. Vuoden 1973 peruskartalla taloa ei paikalla ole. Ei ole tietoa, koska talonpaikka on hylätty. Paikka on nyt peltosaarekkeena. Paikalla, peltosaarekkeessa, suppealla alla vanhan tonttimaan kohdalla havaittiin rakenteita: Rakennuksen perusta 4x4 m, rakennuksen perusta n. 10 m, rakennuksen perusta 4x6 m



Oikealla ote v. 1780 kartasta ja alla peruskartasta 1973.





Rakennuksen pohjia.

Mahdolliset muinaisjäännökset

Nämä ovat isojakokartoilta 1700-luvun lopulta – 1800 luvun alusta paikannettuja talonpaikkoa, tonttimaita, jotka ovat autoituneet 1900-luvulla. Nämä paikat ovat nykyisissä pelloissa. Pelloista ei voitu inventoinnissa varmuudella todeta konkreettisia jälkiä ja jäännöksiä vanhasta talonpaikasta. Ei siis ole tiedossa, onko näillä paikoilla säilynyt kyntökerroksen alapuolella sekoittumattomana jäännöksiä ja kulttuurikerrosta vanhasta asutuksesta. Sen voi selvittää arkeologisella koekaivauksella tai huolellisella tarkkuusinventoinnilla. useimpien paikkojen kohdalla on oletettavissa, että mikäli talonpaikka on raivattu pelloksi suhteellisen myöhään aikana kun se on tehty koneellisesti, niin tuskin tutkimusarvoisia jäännöksiä on säilynyt. Varmaa se ei kuitenkaan ole. Siksi kohteiden statukseksi on annettu mahdollinen muinaisjäännös.

Myöskin vanhojen tonttimaiden isojakokarttapaikannuksessa saattaa olla virhettä, jolloin tarkka paikannus edellyttää myös tarkemman tutkimuksen.

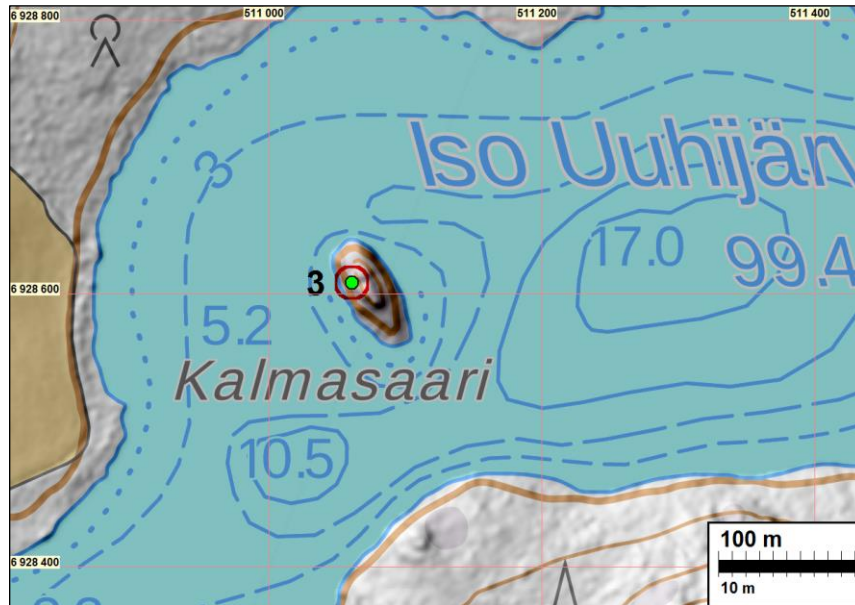
3 SUONENJOKI ISO UHIJÄRVI KALMASAARI

Mjtunnus: 778500002
 Status: mahdollinen muinaisjäännös (S)
 Ajoitus: kivikautinen
 Laji: löytöpaikka

Koordin: N: 6928608 E: 511061

Sijainti: Paikka sijaitsee Suonenjoen kirkosta 18,6 km etelään.
 Huomiot: Muinaisjäännösrekisteri: Iso Uuhijärvässä olevaan Kalmasaareen kerrotaan haudatun venäläisiä sotilaita vv. 1808-09 aikana. Saarella on näkyvissä hautapainanteita, ja sieltä on löydetty pääkalloja viime sotien jälkeen.

Poutiainen & al 2019: Paikalla ei käyty. Kyseessä on pieni kalliosaari.



13 SUONENJOKI HERRALA HEIKKILÄ

Mjtunnus:

Status: mahdollinen muinaisjäännös (S)

Ajoitus: historiallinen

Laji: asuinpaikka: talo

Koordin: N: 6931517 E: 513906

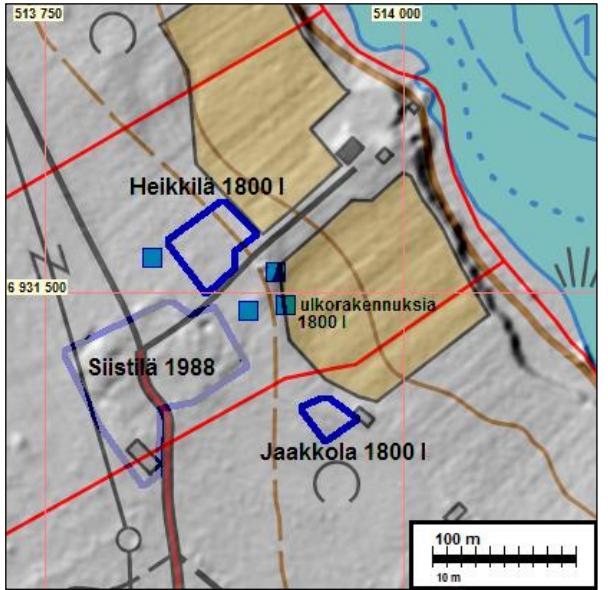
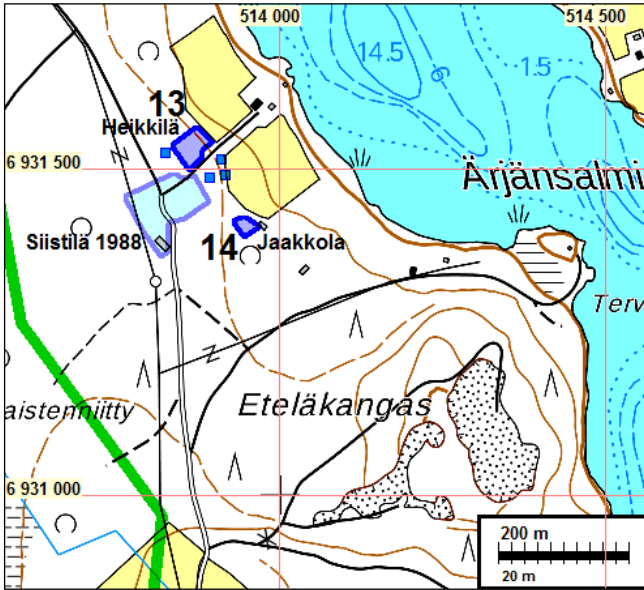
Isojakokartta 4 ja 26

Tutkijat: Poutiainen & al 2019 inventointi

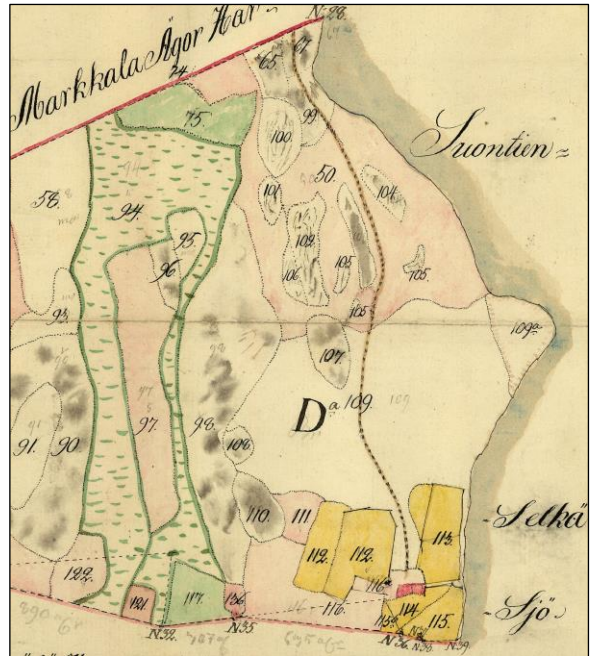
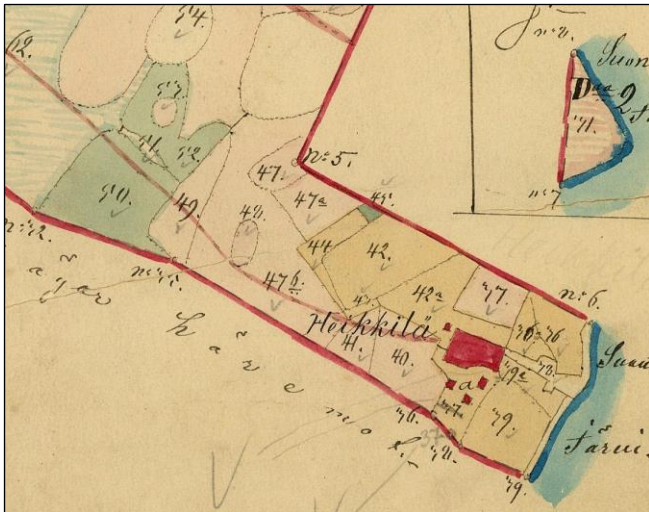
Sijainti: Paikka sijaitsee Suonenjoen kirkosta 16,8 km etelään.

Huomiot: Heikkilän vanha, 1800 luvun alun, ja oletettavasti myös 1700 luvun, talonpaikka on ollut peltona 1973 ja 1988 peruskartoilla, joissa talo on Siistilä nimisenä lännempänä. Talo on ollut vanhalla paikallaan vielä ainakin v. 1905 (kartalla). Koska talonpaikka on siirtynyt lännemmäksi ja raivattu pelloksi, ei ole tiedossa. Vanhasta talontontista on jäljellä kellarikuoppa (N 6931514 E 513908), joka on ollut peltosaarekkeena. Nyt vanha tonttimaa on metsittynyt ja sen länsipuolella oleva Siistilän tonttimaa samoin. V. 1998 peruskartalla tilanne on sama kuin nykyään - tonttimaat metsittyneet.

Vanhasta tonttimaasta ei siis ole maan päälle näkyviä merkkejä kuin em. kellarikuoppa. Tonttimaa on raivattu pelloksi 1900 luvulla, oletettavasti järein menetelmin. Siitä tuskin on jäljellä mitään, enintään ehkä uunin pohjia syvemmillä. Arkeologisessa mielessä oletettavasti tuhoutunut. Sen voi tarvittaessa selvittää arkeologisella koekaivauksella.



Oikealla ote Heikkilän isojakokartasta v. 1815 ja alla ote v. 1839 / 1905 kartasta



Ote v. 1973 peruskartasta

14 SUONENJOKI HERRALA JAAKKOLA

Mjtunnus:

Status: mahdollinen muinaisjäännös (S)

Ajoitus: historiallinen

Laji: asuinpaikka: talo

Koordin: N: 6931412 E: 513948

Isojakokartta 5 ja 25

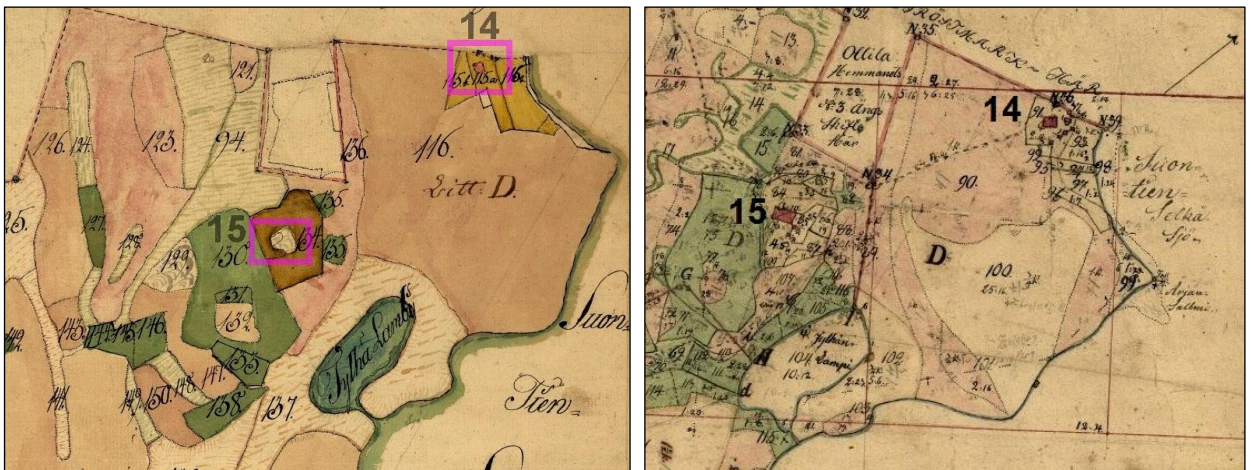
Tutkijat: Poutiainen & al 2019 inventointi

Sijainti: Paikka sijaitsee Suonenjoen kirkosta 16,9 km etelään.

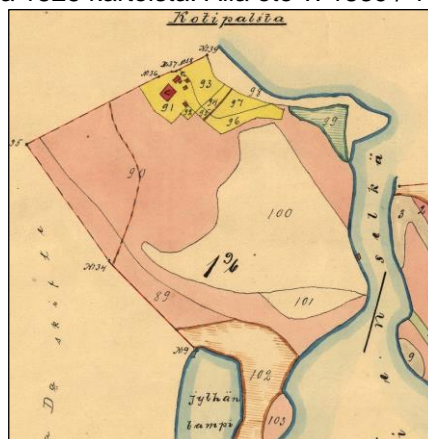
Huomiot: Herralan kylän Jaakkolan vanha, 1800 luvun alun, ja oletettavasti myös 1700 luvun, talonpaikka on ollut peltona 1973 ja 1988 peruskartoilla. Talo on ollut vanhalla paikallaan vielä ainakin v. 1901 (kartalla). Koska talonpaikka on raivattu pelloksi, ei ole tiedossa. Nyt vanha tonttimaa on metsittyntynyt. V. 1998 peruskartalla tilanne on sama kuin nykyään - tonttimaat metsittyneet.

Vanhasta tonttimaasta ei siis ole maan päälle näkyviä merkkejä kuin em. kellari-kuoppa. Tonttimaa on raivattu pelloksi 1900 luvulla, oletettavasti järein menetelmin. Siitä tuskin on jäljellä mitään, enintään ehkä uuninpohjia syvemmillä. Arkeologiassa mielessä oletettavasti tuhoutunut. Sen voi selvittää koekaivauksella.

Maasto- ja peruskartat edellisellä sivulla.



Otteet v. 1815 ja 1825 kartoista. Alla ote v. 1839 / 1901 tiluskartasta.



18 SUONENJOKI MARKKALA TALO 1

Mjtunnus:

Status: mahdollinen muinaisjäännös (S)

Ajoitus: historiallinen

Laji: asuinpaikka: talo

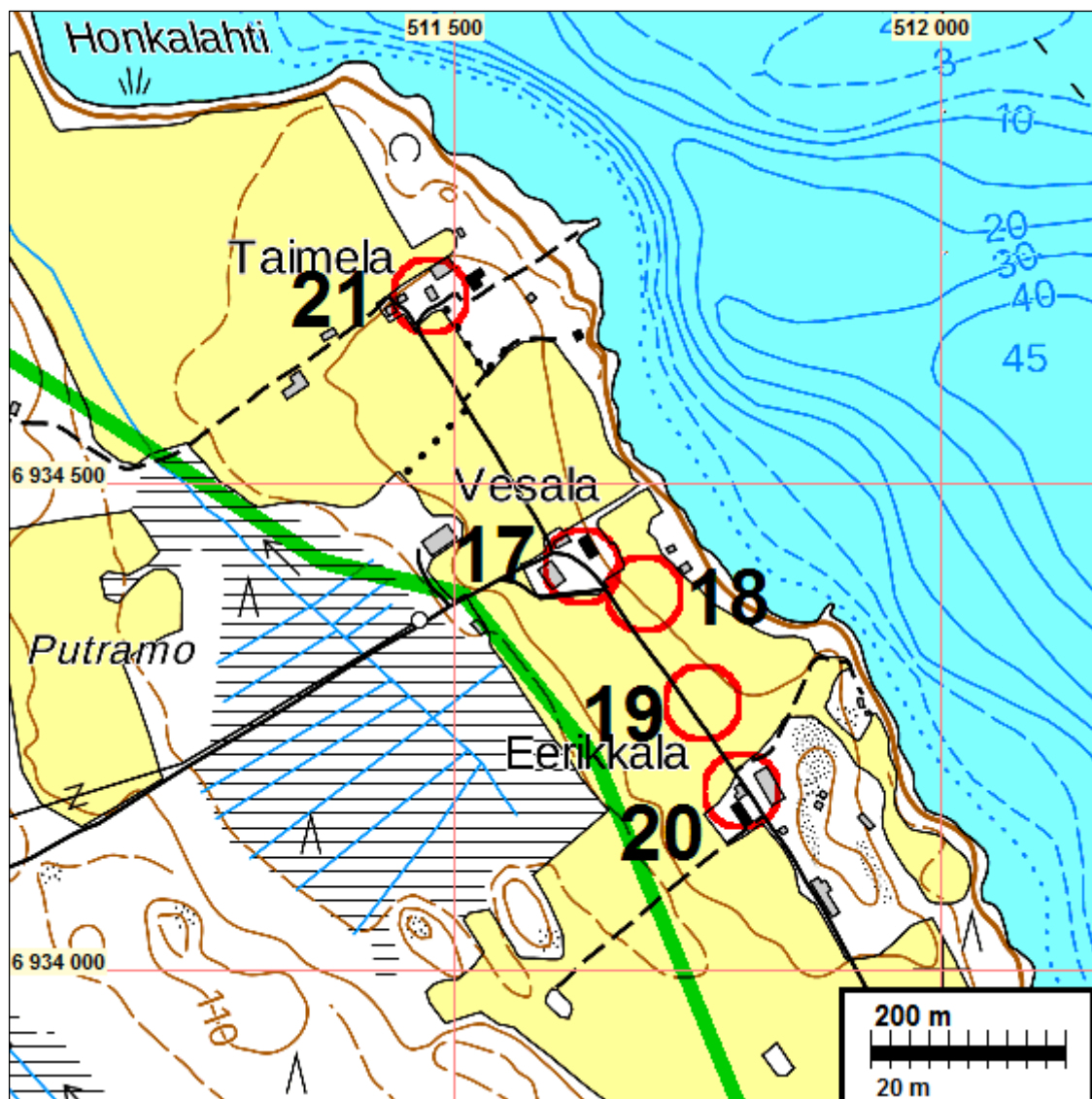
Koordin: N: 6934386 E: 511694

Isojakokartta 10

Tutkijat: Poutiainen & al 2019 inventointi

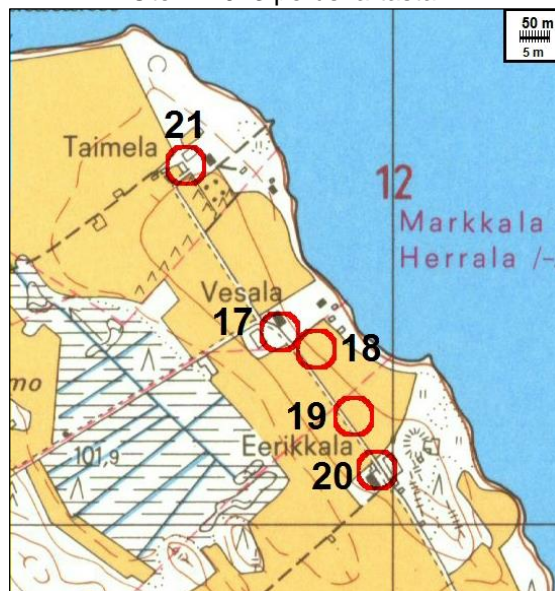
Sijainti: Paikka sijaitsee Suonenjoen kirkosta 13,3 km etelään.

Huomiot: V. 1780 isojakokartalle merkityn talon paikka on peltona nyt ja 1973 kartalla. Talo on tällä paikalla v. 1847 pitäjänkartalla sekä v. 1865 tiluskartalla. Missä vaiheessa talo on hylätty ja raivattu pelloksi, ei ole tietoa. Kohdalla ei havaittu merkkejä vanhasta asutuksesta. On todennäköistä, että merkit siitä ovat suurimmaksi osaksi hävinneet pellonraivauksessa.





Ote v. 1788 isojakokartasta.
Ote v. 1973 peruskartasta.



19 SUONENJOKI MARKKALA TALO 5

Mjtunnus:
 Status: mahdollinen muinaisjännös (S)
 Ajoitus: historiallinen
 Laji: asuinpaikka: talo

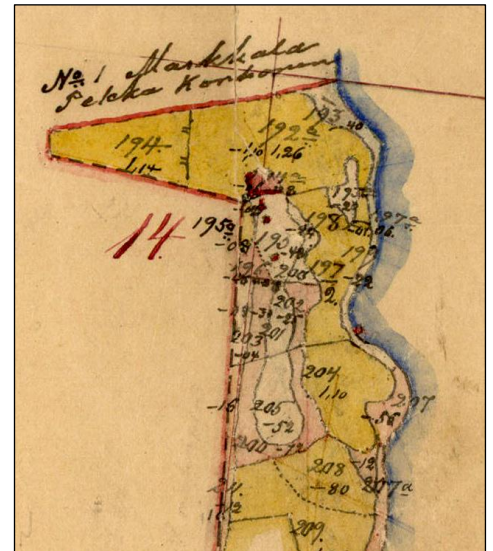
Koordin: N: 6934274 E: 511756

Isojakokartta 10

Tutkijat: Poutiainen & al 2019 inventointi

Sijainti: Paikka sijaitsee Suonenjoen kirkosta 13,4 km etelään.

Huomiot: V. 1780 isojakokartalle merkityn talon paikka on peltona nyt ja 1973 kartalla. Talo on tällä paikalla v. 1847 pitäjänkartalla sekä v. 1886 tiluskartalla. Missä vaiheessa talo on hylätty ja raivattu pelloksi, ei ole tietoa. Kohdalla ei havaittu merkkejä vanhasta asutuksesta. On todennäköistä, että merkit siitä ovat suurimaksi osaksi hävinneet pellonraivauksessa.



Ote v. 1886 tiluskartasta

Kartat s. 26 ja 27.

25 SUONENJOKI SIANJALKA TALO 1 PIETILÄ

Mjtunnus:

Status: mahdollinen muinaisjäännös (S)

Ajoitus: historiallinen

Laji: asuinpaikka: talo

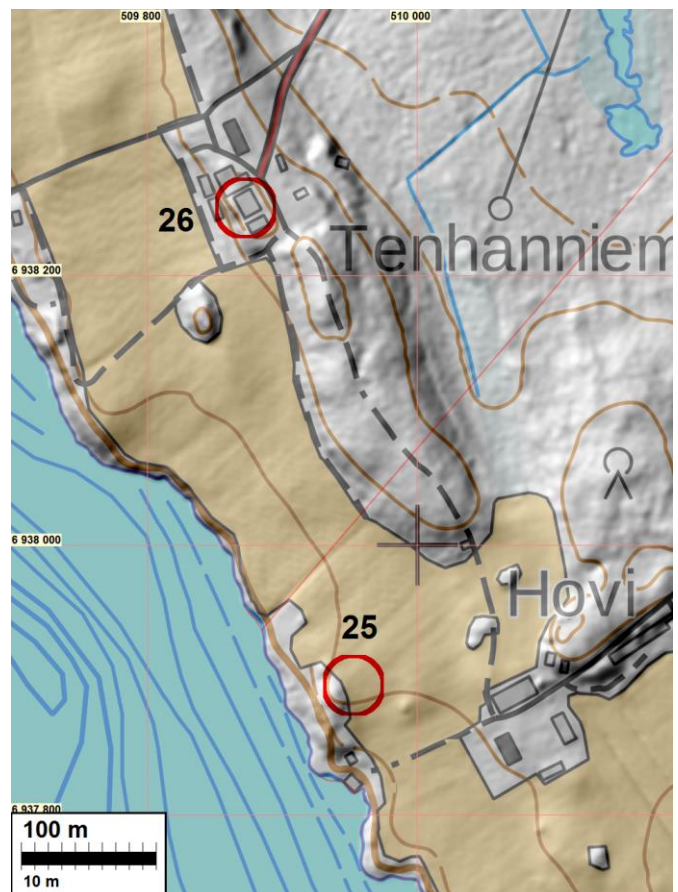
Koordin: N: 6937896 E: 509953

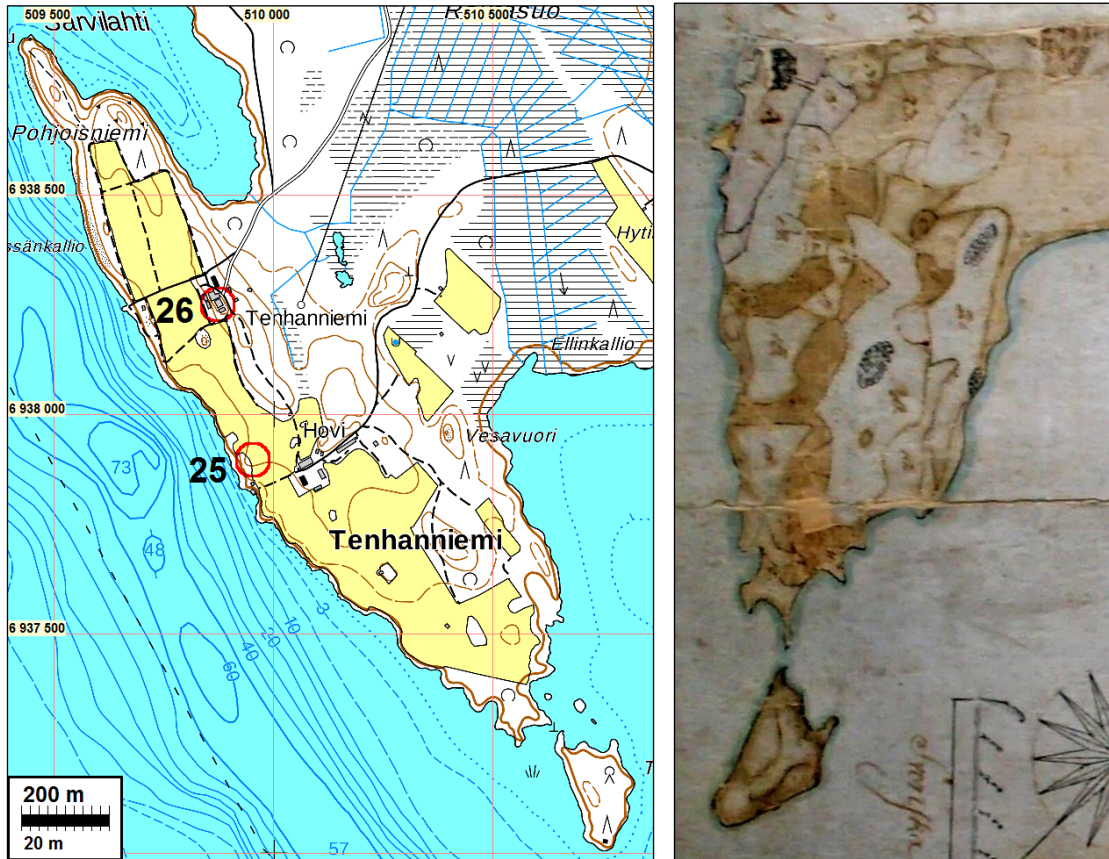
Isojakokartta 27

Tutkijat: Poutiainen & al 2019 inventointi

Sijainti: Paikka sijaitsee Suonenjoen kirkosta 9,4 km etelään.

Huomiot: V. 1796 isojakokartoilta paikannettu talotontti. Vanha tonttimaa on nyt peltona. Talo on vanhalla paikallaan vielä v. 1847 pitäjänkartalla mutta 1973 kartalla peltona. 1847 - 1973 väliltä ei ole tarkempia karttoja. Ei siis ole tiedossa koska talonpaikka on raivattu pelloksi. Pellossa ei havaittu mitään vanhaan asutukseen viittaavaa ja on oletettava, että paikalla tuskin on säilynyt merkkejä vanhimmasta asutuksesta.





Oikealla ja ote 1780 kartasta



Ote v. 1780 kartan konseptista ja oikealla pitäjänkartasta 1847, niissä Pietilä talo A.

29 SUONENJOKI LAHNANIEMI A

Mjtunnus:

Status: mahdollinen muinaisjäännös (S)

Ajoitus: historiallinen

Laji: asuinpaikka: talo

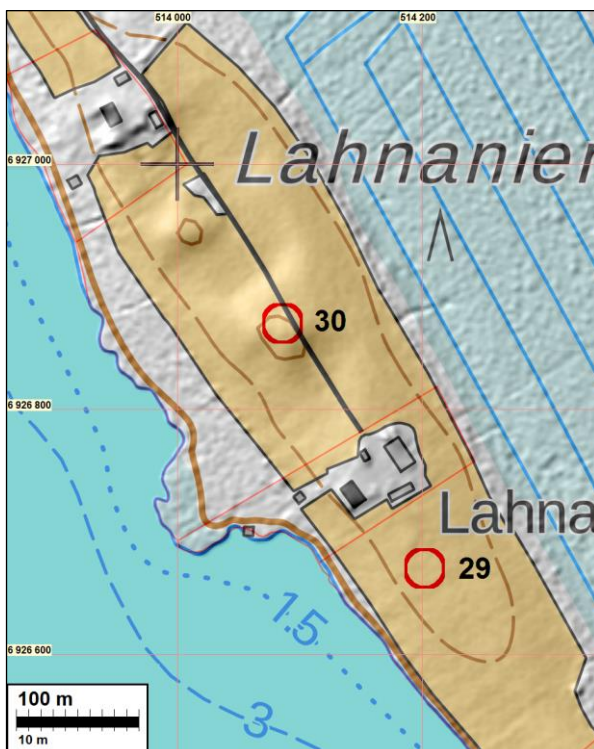
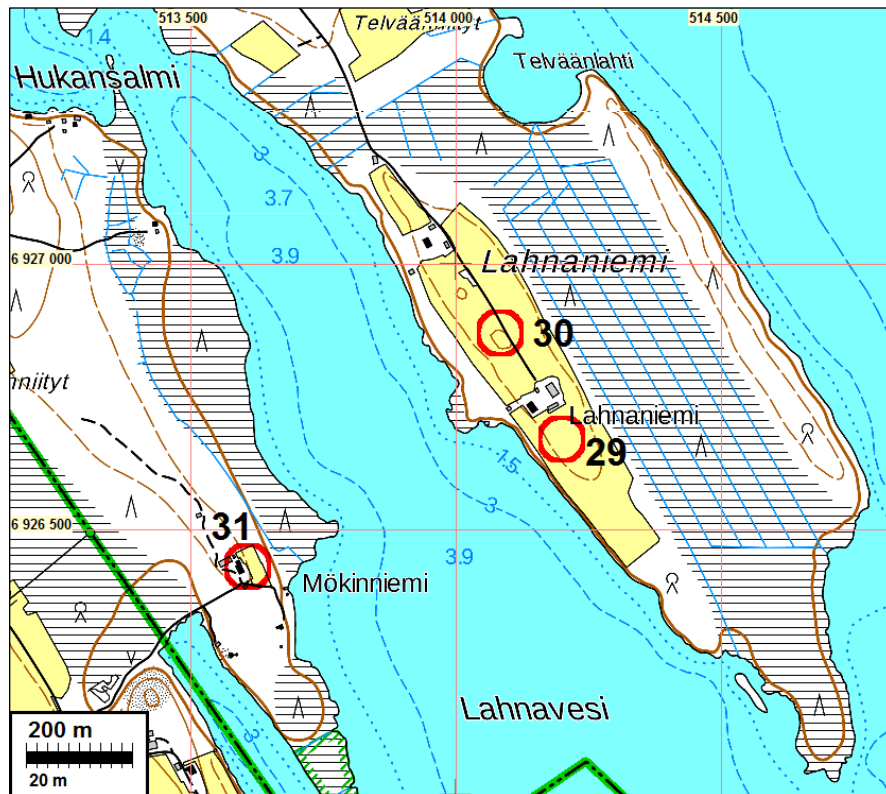
Koordin: N: 6926670 E: 514202

Isojakokartta 16

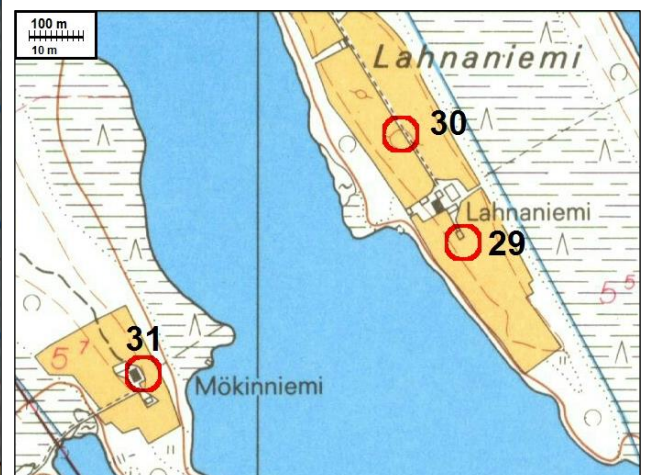
Tutkijat: Poutiainen & al 2019 inventointi

Sijainti: Paikka sijaitsee Suonenjoen kirkosta 21,4 km etelään.

Huomiot: V. 1798 kartalta Lahnaniemessä sijainnut Herralan talo nro 5 (isojako kartalla talo A) paikantuu selkeästi nykyisen Lahnaniemen talon kaakkoispuoliselle pellolle. Talon on v. 1837 kartasta v. 1904 piirretyllä kartalla samassa paikassa mutta v. 1910 tiluskartalla nykyisellä paikallaan. Talon paikka on siis autoitunut 1904 - 1910. Koska paikka on raivattu pelloksi, ei ole tietoa. Paikalla käytäessä pelto oli nurmella joten ei saatu havaintoja siitä onko pellossa säilynyt jäännöksiä vanhasta asutuksesta.



Alla ote v. 1973 peruskartasta



30 SUONENJOKI LAHNANIEMI B

Mjtunnus:

Status: mahdollinen muinaisjäännös (S)

Ajoitus: historiallinen

Laji: asuinpaikka: talo

Koordin: N: 6926870 E: 514086

Isojakokartta 16

Tutkijat: Poutiainen & al 2019 inventointi

Sijainti: Paikka sijaitsee Suonenjoen kirkosta 21,2 km etelään.

Huomiot: V. 1798 kartalta Lahnaniemessä sijainnut Herralan talo nro 6 (isojako kartalla talo B) paikantuu selkeästi nykyisen Lahnaniemen talon luoteispuoleiselle, matalalle peltokumpareelle. Talo on v. 1837 kartasta v. 1904 piirretyllä kartalla samassa paikassa mutta v. 1910 tiluskartalla nykyisellä paikallaan. Talon paikka on siis autioitunut 1904 - 1910. Koska paikka on raivattu pelloksi, ei ole tietoa. Paikalla käytäessä pelto oli nurmella joten ei saatu havaintoja siitä onko pellossa säilynyt jäännöksiä vanasta asutuksesta.

Kartat edellisellä sivulla.

40 SUONENJOKI SUONENJOKI PEKKALA

Mjtunnus:

Status: mahdollinen muinaisjäännös (S)

Ajoitus: historiallinen

Laji: asuinpaikka: talo

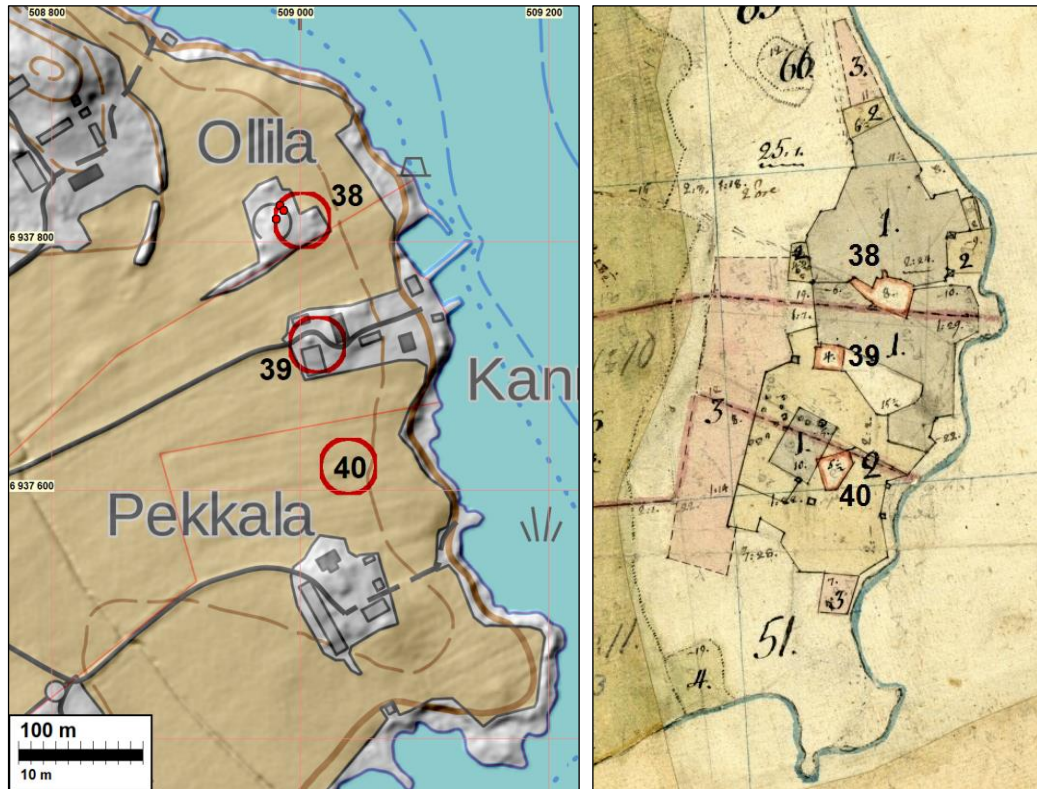
Koordin: N: 6937619 E: 509039

Isojakokartta 19

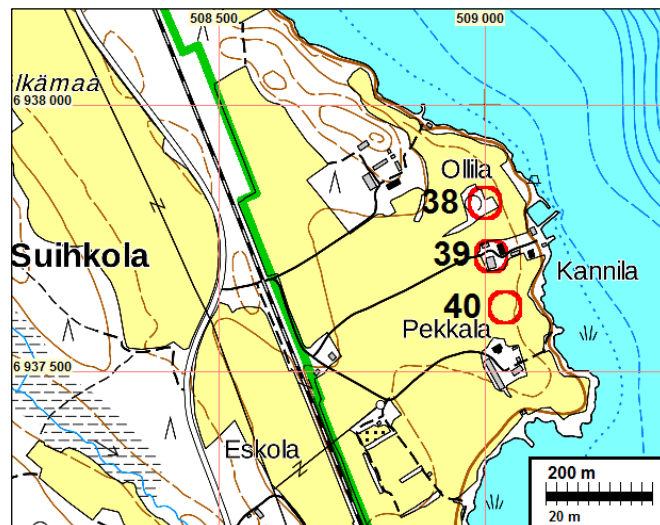
Tutkijat: Poutiainen & al 2019 inventointi

Sijainti: Paikka sijaitsee Suonenjoen kirkosta 9,3 km etelään.

Huomiot: V 1780 isojakokartalta paikalle paikantuu Kannilan vanha tonttima. Tonttima on peltona v. 1973 peruskartalla. Ei ole tietoa, koska talo on siirtynyt pois tältä paikalta. Pellossa ei nyt havaittu merkkejä vanhasta asutuksesta.



Oikealla ote v. 1780 isojakokartasta.



Löytöpaikka

1 SUONENJOKI MUSTALAHTI

Mjtnnus:

Status: löytöpaikka

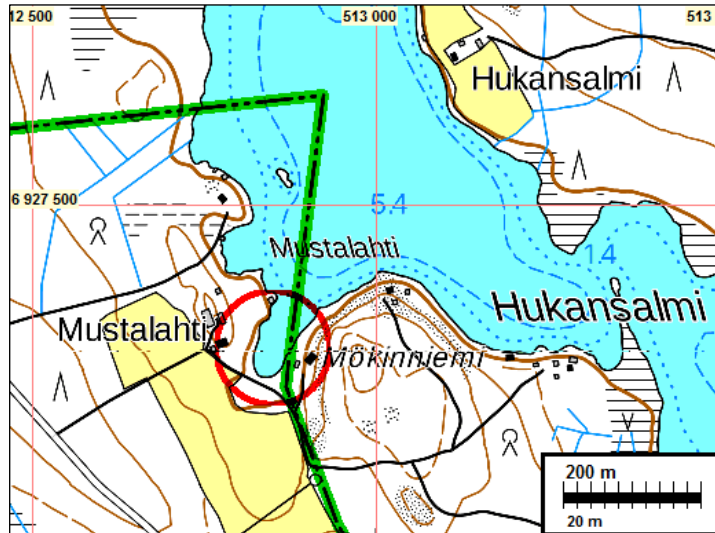
Ajoitus: kivikautinen

Laji: löytö

Koordin: N: 6927365 E: 512883

Tutkijat: Aroalho J 1989 tarkastus, Jussila T 2001 inventointi

Sijainti: Paikka sijaitsee Suonenjoen kirkosta 20,3 km etelään.
Huomiot: Jussila 2001: Rannasta on löytynyt tasataltta joka on löytäjän hallussa (Aroalho 1989). Paikka sijaitsee Suonenjoen kirkosta 20,3 km S. Tunnetaan myös Mustalah-ti nimellä. Löytö on saatu rantavedestä. Löytöpaikka on aivan Jäppilän (nyk. Piek-sämäki) rajalla, voi olla Jäppilän puoleltakin löydetty.



Muut kohteet

Nämä ovat pääosin isojakokartoilta paikannettuja vanhoja 1700-luvun lopun tonttimaita jotka ovat edelleen ”käytössä” eli samalla paikalla on edelleen talo tai tilakeskus. Näiden alueet ovat siis rakennettua maastoa jossa maaperässä tuskin on jäljellä sekoittumattomana merkkejä van-himmasta asutuksesta.

10 SUONENJOKI PARVIAISENMAA

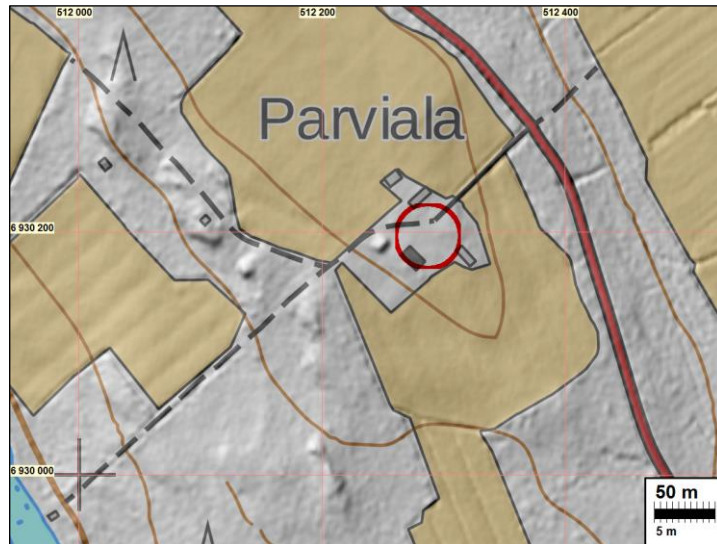
Mjtunnus:
Status: havaintopaikka
Ajoitus: historiallinen
Laji: asuinpaikka: talo

Koordin: N: 6930198 E: 512286

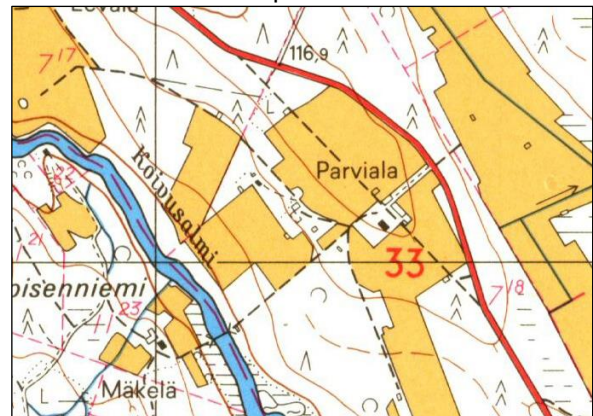
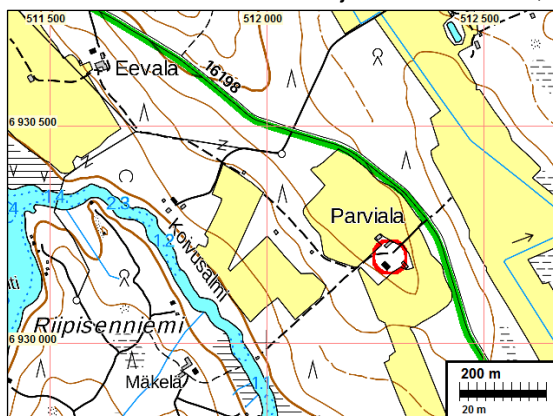
Isojakokartta 2

Tutkijat: Poutiainen & al 2019 inventointi

Sijainti: Paikka sijaitsee Suonenjoen kirkosta 17,4 km etelään.
Huomiot: Vuonna 1780 kartoitetun isojakokartalle merkitty ”Parviaisenmaa hemman” paikan-tuu nykyisen Parviaisen talon pihapiiriin. Paikka on ollut asuttuna näihin päiviin ja edelleen. Vanha tonttimaa on siis nyt rakennettu aluetta. Toiselle V. 1780 - 1826 kartalle on merkitty rakennukset talon etelä ja itäpuolelle. Kummastakaan ei ole mi-tään merkkejä maastossa. Itäisempi rakennus sijoittuisi peltoon lähelle nykyistä tie-tä, eteläisempi peltoon tai heti sen eteläpuolelle. Toisessa, ilmeisesti piirretty edel-listä varhemmin, 1780 kartassa ei ole muita rakennuksia kuin päärakennus ja sen tonttimaa.



Otteet v. 1780 ja 1826 kartoista, alla oikealla ote v. 1973 peruskartasta



11 SUONENJOKI PIRTTLAHTI

Mjtunnus:

Status: havaintopaikka

Ajoitus: historiallinen

Laji: asuinpaikka: talo

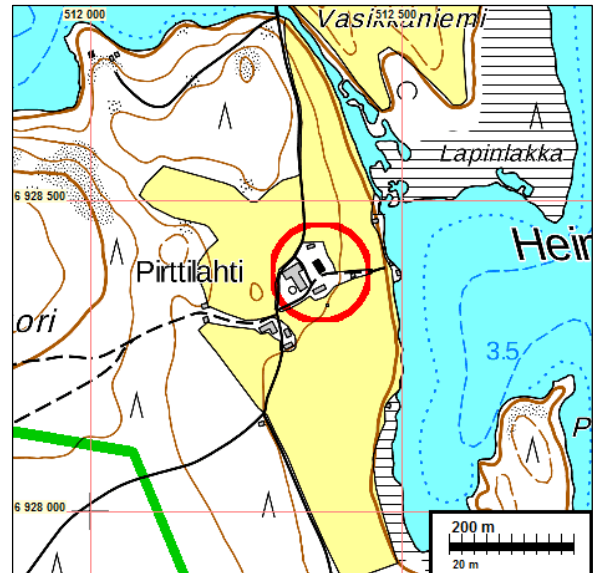
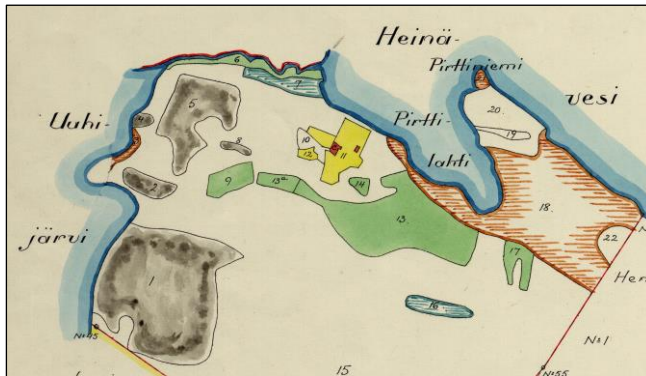
Koordin: N: 6928390 E: 512354

Isojakokartta 3

Tutkijat: Poutiainen & al 2019 inventointi

Sijainti: Paikka sijaitsee Suonenjoen kirkosta 19,1 km etelään.

Huomiot: V. 1780 - 82 kartalle merkitty Pirttilahden vanha tonttimaa on edelleen asuttu ja käytössä. Alkuperäistä 1780 karttaa ei löytynyt mutta v. 1832 piirretty kartta perustuu siihen.



12 SUONENJOKI HEIKKILÄ RANTALA

Mjtunnus:

Status: havaintopaikka

Ajoitus: historiallinen

Laji: asuinpaikka: talo

Koordin: N: 6932070 E: 520406

Isojakokartta 5

Tutkijat: Poutiainen & al 2019 inventointi

Sijainti: Paikka sijaitsee Suonenjoen kirkosta 20,1 km kaakkoon.

Huomiot: Isojakokartalle 1831 on Herralan kylän maille on merkitty Heikkilän talon omistama talo tai torppa nykyisen Rantalan tilan kohdalle. Talo on ollut asuttuna näihin päiviin - vielä 1998 kartalla. Nyt paikalla on autoitunut ja kylmä, vanha päärakennus. Pihamaalla ja lähistöllä ei erottunut rakenteita tai jälkiä jotka voisi tulkita jäännöksiksi vanhimmasta paikan asutuksesta. Oletettavasti ne ovat sekoittuneet ja tuhoutuneet myöhemmän asumisen alle ja sekaan. Alueella havaittiin vanhaan taloon ja viljelyyn liittyviä raivausröykkiöitä ja v. 1973 peruskartalle merkityn ulkorakennuksen pohja. Röykkiöt noudattavat v. 1973 kartan peltokuviota.

Röykkiöt:

6932089 520391 2*3 m, tiiltä,

6932083

520359

Valli 3*2 m

6932081 520384 4 m halk.

6932052

520504

3x2x0,8m

6932044 520501

6932047

520510

Rr 1x1x0,5m

6932045 520509 6x1x0,5m

6932018

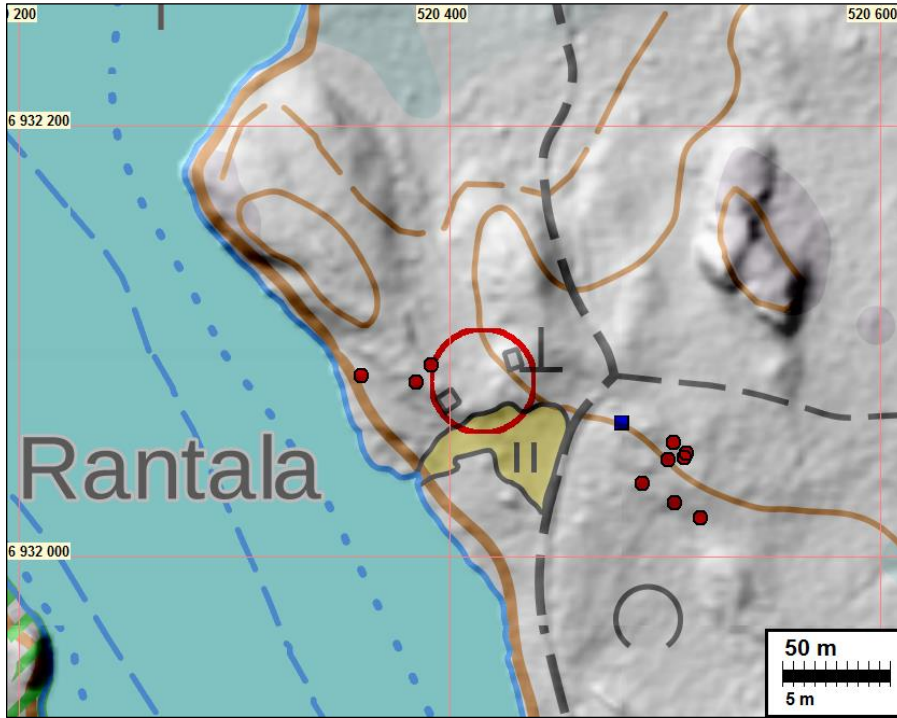
520516

6932024 520504

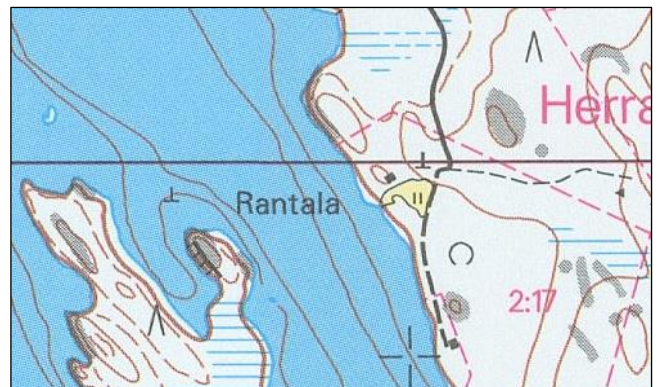
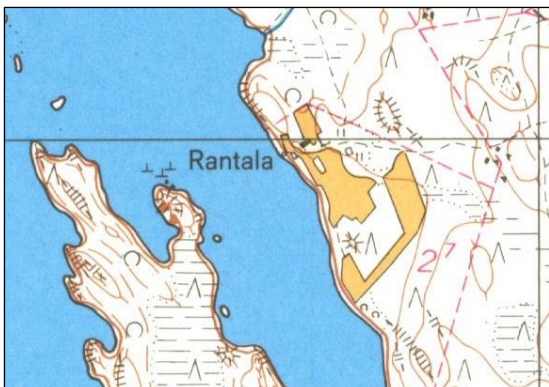
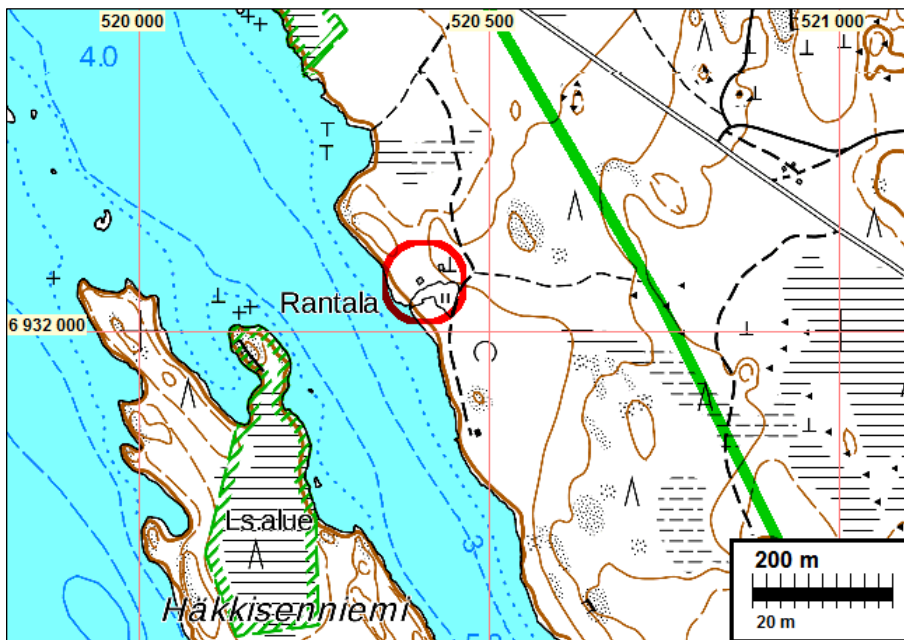
6932033

520489

6932061 520480 Maatunut hirsikehikko



Röykkiöt punaisin palloin ja hirsikehikko sininen neliö.



Otteet v. 1973 ja 1998 peruskartoista

17 SUONENJOKI MARKKALA EERIKKALA

Mjtunnus:

Status: havaintopaikka

Ajoitus: historiallinen

Laji: asuinpaikka: talo

Koordin: N: 6934414 E: 511632

Isojakokartta 10

Tutkijat: Poutiainen & al 2019 inventointi

Sijainti: Paikka sijaitsee Suonenjoen kirkosta 13,2 km etelään.

Huomiot: V. 1780 kartalle merkitty Vesalan talon tonttimaa on edelleen käytössä ja sijoittuu tilakeskuksen rakennusten kohdalle

Kartat s. 26 ja 27.

20 SUONENJOKI MARKKALA EERIKKALA

Mjtunnus:

Status: havaintopaikka

Ajoitus: historiallinen

Laji: asuinpaikka: talo

Koordin: N: 6934184 E: 511795

Isojakokartta 10

Tutkijat: Poutiainen & al 2019 inventointi

Sijainti: Paikka sijaitsee Suonenjoen kirkosta 13,5 km etelään.

Huomiot: V. 1780 isojakokartalle merkityn talon paikka on edelleen käytössä ja tilakeskukse-
na. Merkkejä vanhimmasta asutuksesta paikalla maaperässä tuskin enään on.

Kartat s. 26 ja 27.

21 SUONENJOKI MARKKALA TAIMELA

Mjtunnus:

Status: havaintopaikka

Ajoitus: historiallinen

Laji: asuinpaikka: talo

Koordin: N: 6934691 E: 511474

Isojakokartta 10

Tutkijat: Poutiainen & al 2019 inventointi

Sijainti: Paikka sijaitsee Suonenjoen kirkosta 12,9 km etelään.

Huomiot: V. 1780 isojakokartalle merkityn talon paikka on edelleen käytössä ja tilakeskukse-
na. Merkkejä vanhimmasta asutuksesta paikalla maaperässä tuskin enään on.

Kartat s. 26 ja 27.

22 SUONENJOKI HULKKOLA VANHATALO

Mjtunnus:

Status: havaintopaikka

Ajoitus: historiallinen

Laji: asuinpaikka: talo

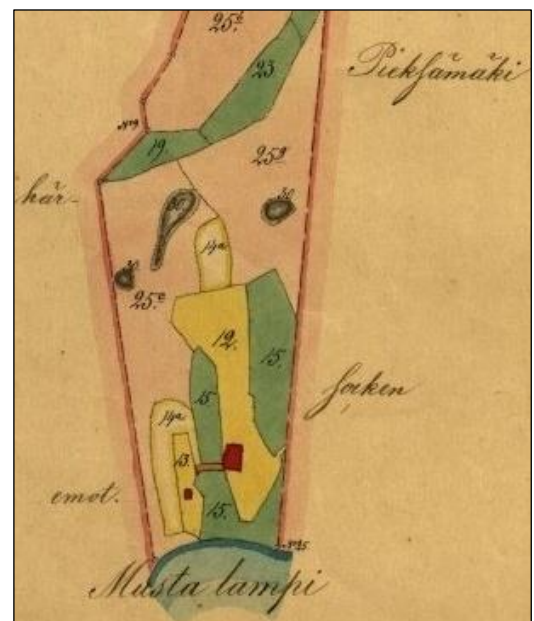
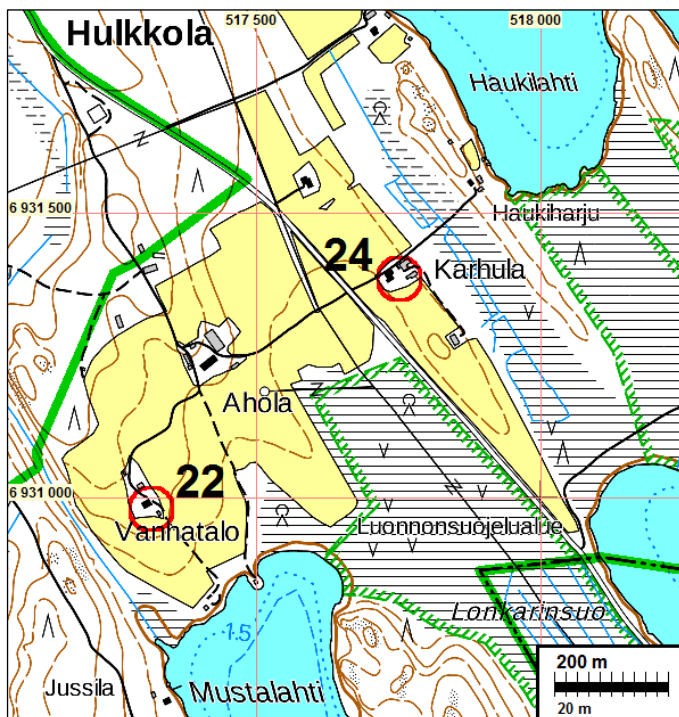
Koordin: N: 6930977 E:517316

Isojakokartta 12

Tutkijat: Poutiainen & al 2019 inventointi

Sijainti: Paikka sijaitsee Suonenjoen kirkosta 12,9 km etelään.

Huomiot: Talo v. 1779-1793 kartalla (paikannettu v. 1872 uudelleen piirretystä kartasta).
Vanha talonpaikka paikantuu jokseenkin nykyisen Vahatalon talon tilakeskuksen
kohdalle.



23 SUONENJOKI KESÄRANTA

Mjtunnus:

Status: havaintopaikka

Ajoitus: historiallinen

Laji: maatalous: röykkiö

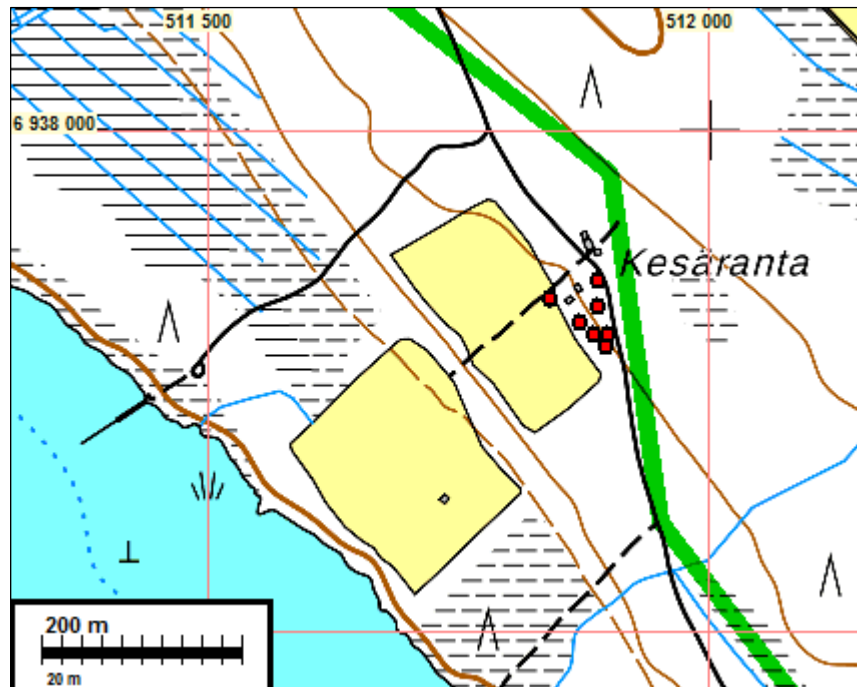
Koordin: N: 6937811 E: 511886

Tutkijat: Poutiainen & al 2019 inventointi

Sijainti: Paikka sijaitsee Suonenjoen kirkosta 10,3 km kaakkoon.

Huomiot: Kesärannan talon eteläpuolella, talon ja pellon välillä on viljelyröykkiöitä ja kivijalan jäännöksiä ja kiviaitaa. V. 1973 kartalla tällä alueella on lukuisia ulkorakennuksia, johon nämä rakenteet liittyvät. Taloa ei ole merkitty 1700-luvun lopun isojakokartalle mutta se on merkitty v. 1847 pitäjänkartalle.

N	E	
6937783	511897	2x1,5x0,7 m
6937797	511899	2x2x0,7 m
6937796	511884	2 kivikasaa
6937808	511871	rakennuksen perusta 5 x 5 m
6937824	511889	Kivivalli 10 m
6937850	511889	Kiviaita 7m
6937833	511841	Lohkokivijalka 7x10 m



24 SUONENJOKI HULKKOLA KARHULA

Mjtunnus:

Status: havaintopaikka

Ajoitus: historiallinen

Laji: asuinpaikka: talo

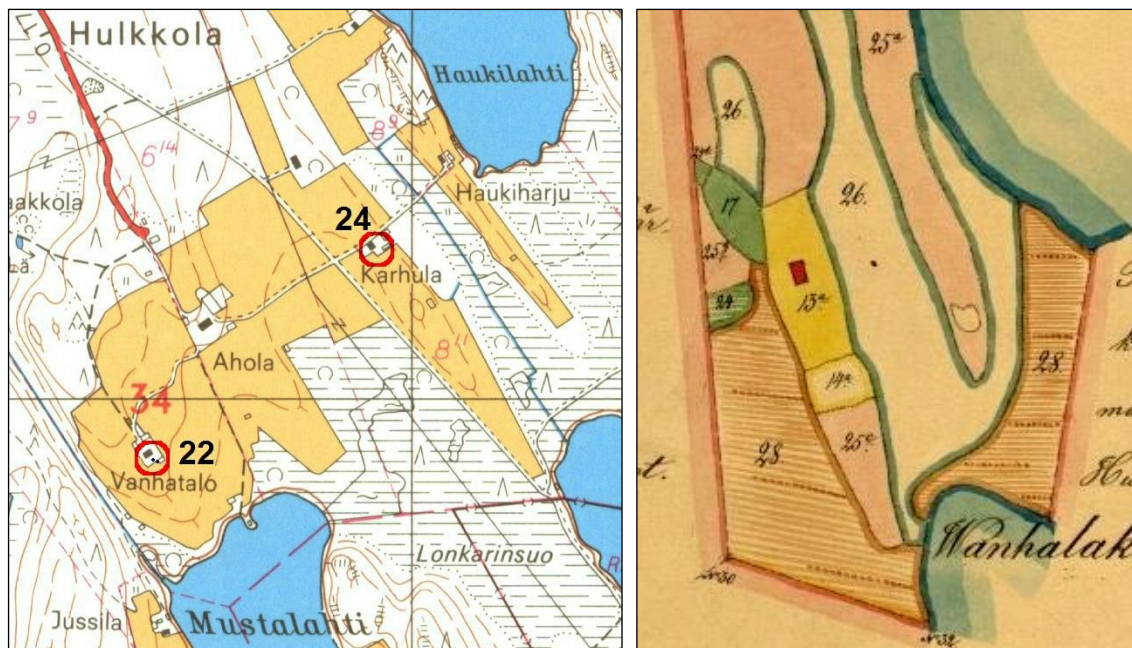
Koordin: N: 6931384 E: 517754

Isojakokartta 13

Tutkijat: Poutiainen & al 2019 inventointi

Sijainti: Paikka sijaitsee Suonenjoen kirkosta 12,9 km etelään.

Huomiot: Talo v. 1779 - 1793 kartalla (paikannettu v. 1872 isojakokartasta uudelleen piirretystä kartasta). Paikannus on epätarkka mutta talo vaikuttaisi paikantuvan jokseenkin nykyisen Karhulan talon tilakeskuksen kohdalle.



Maastokarttaote s. 39.

26 SUONENJOKI SIANJALKA TALO 2 TENHANNIEMI

Mjtnnus:

Status: havaintopaikka

Ajoitus: historiallinen

Laji: asuinpaikka: talo

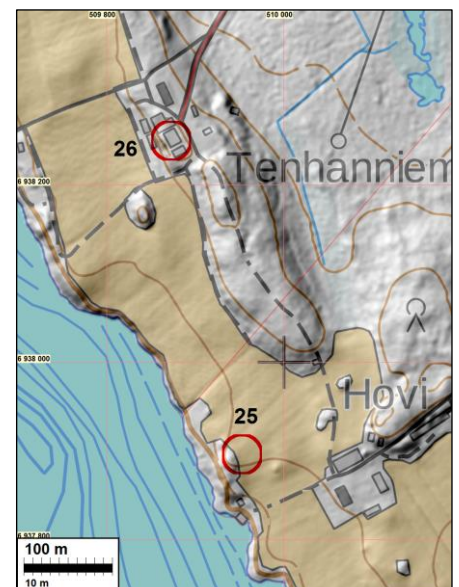
Koordin: N: 6938250 E: 509873

Tutkijat: Poutiainen & al 2019 inventointi

Sijainti: Paikka sijaitsee Suonenjoen kirkosta 9,0 km etelään.

Huomiot: V. 1796 kartalta paikannettu vanha tonttimaa on nyt täysin rakennetulla alueella.

Kartat s. 29.



27 SUONENJOKI HERRALA KUTVELO

Mjtunnus:

Status: havaintopaikka

Ajoitus: historiallinen

Laji: asuinpaikka: talo

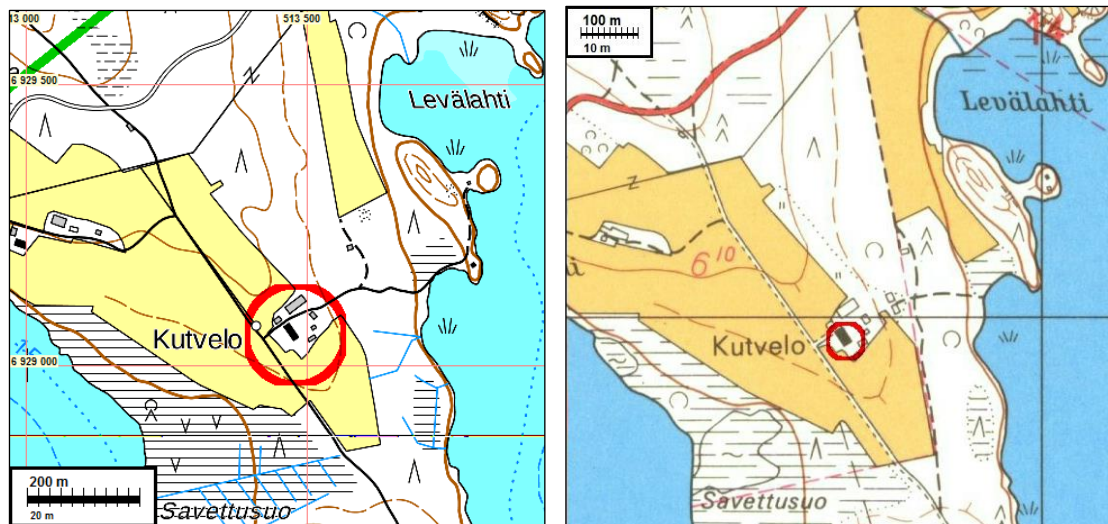
Koordin: N: 6929054 E: 513478

Isojakokartta 16

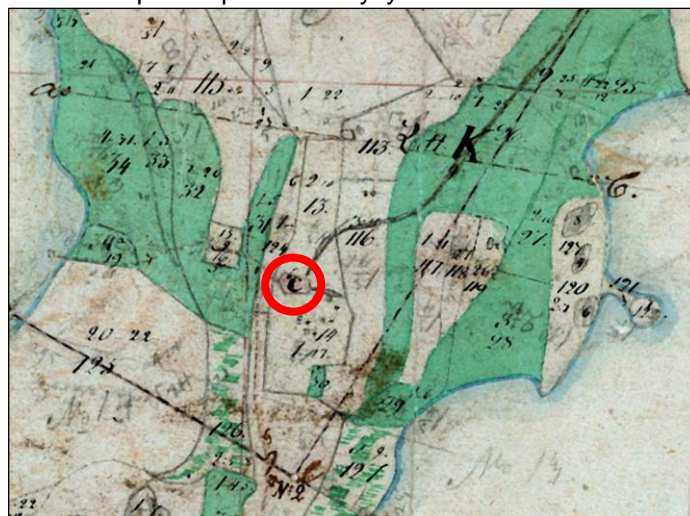
Tutkijat: Poutiainen & al 2019 inventointi

Sijainti: Paikka sijaitsee Suonenjoen kirkosta 18,9 km etelään.

Huomiot: V. 1798 paikannettu Herralan talon nro 3 vanha tonttimaa on edelleen käytössä ja Kutvelon talon tilakeskuksen rakennettua aluetta



Oiekalla ote 1973 peruskartasta jossa sama tilusraja kuin 1798 kartalla (alla), minkä perusteella vanha talonpaikka paikantuu nykyisen talon kohdalle.



31 SUONENJOKI MÖKINNIEMI TORPPA

Mjtunnus:

Status: havaintopaikka
 Ajoitus: historiallinen
 Laji: asuinpaikka: talo

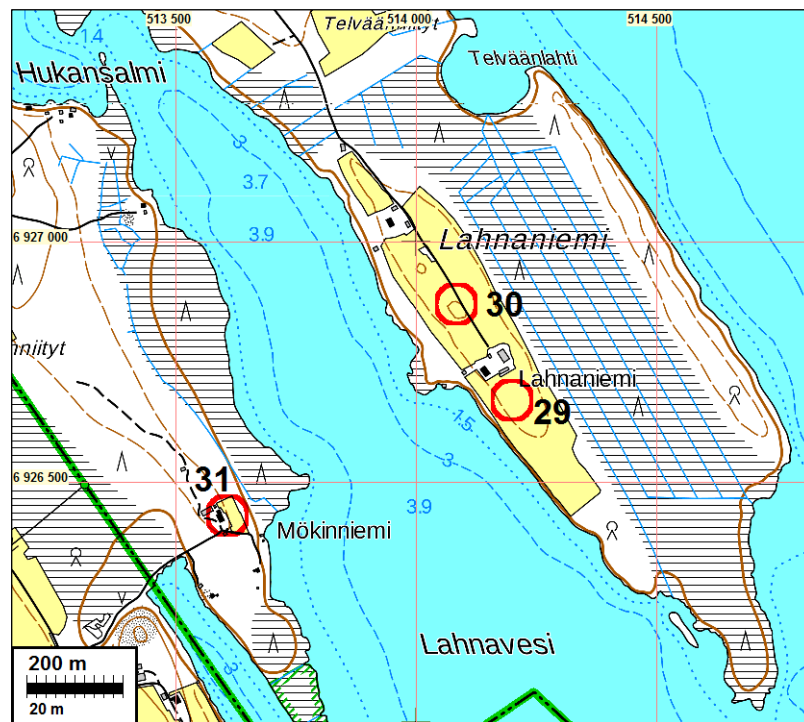
Koordin: N: 6926430 E: 513610

Isojakokartta 16

Tutkijat: Poutiainen & al 2019 inventointi

Sijainti: Paikka sijaitsee Suonenjoen kirkosta 21,4 km etelään.
 Huomiot: V. 1798 kartalta paikannettu Herralan (Suontietaipaleen) talon 6 (Lahnnaniemi B) torppa on sijainnut nykyisen Mökkinniemen talon kohdalla. Paikka on siis edelleen käytössä ja rakennettua aluetta.

Vanhat kartat s. 31



33 SUONENJOKI HULKKOLA 3 LASSILA

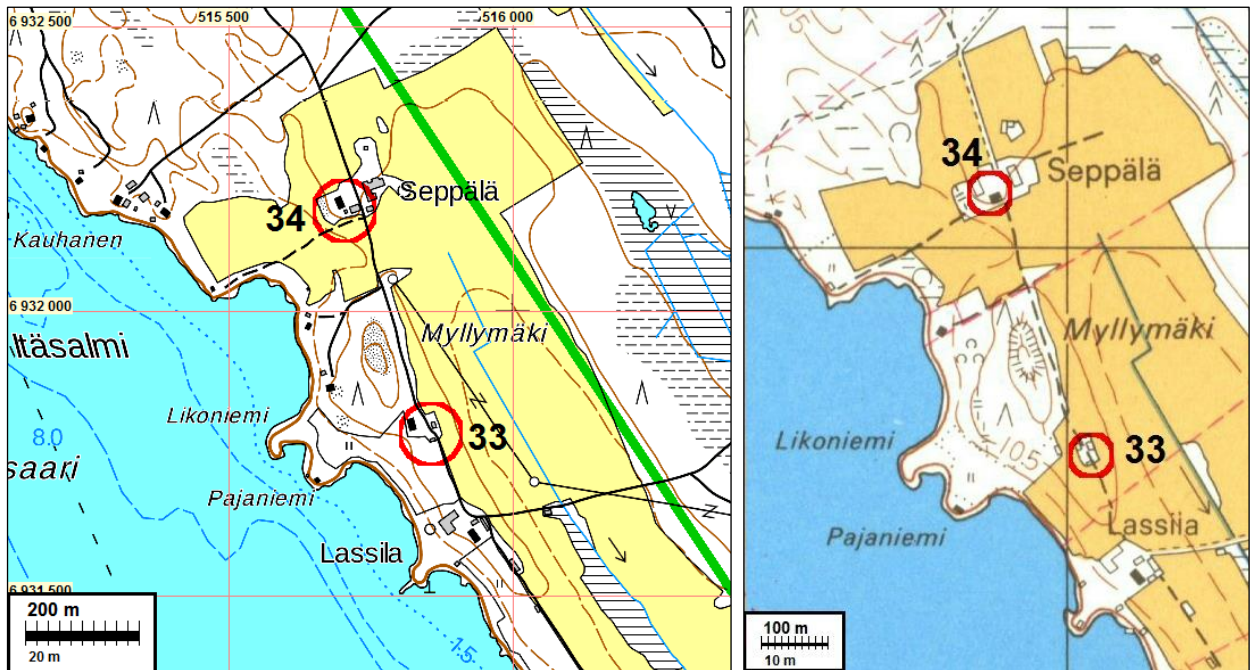
Mjtunnus:
 Status: havaintopaikka
 Ajoitus: historiallinen
 Laji: asuinpaikka: talo

Koordin: N: 6931785 E: 515857

Isojakokartta 17

Tutkijat: Poutiainen & al 2019 inventointi

Sijainti: Paikka sijaitsee Suonenjoen kirkosta 17,5 km kaakkoon.
 Huomiot: V. 1798 kartalta paikannettu Hulkkolan kylän talon nro 3 (Lassila) vanha tonttimaa. Se on ollut myöhemmillä kartoilla samalla paikalla ja edelleenkin paikalla talo.



Oikealla ote peruskartasta 1973.



Vasemmalla ote v. 1798 kartasta ja alla pitäjänkartasta 1847



34 SUONENJOKI HULKKOLA 4 TUOMAALA

Mjtunnus:
 Status: havaintopaikka
 Ajoitus: historiallinen
 Laji: asuinpaikka: talo

Koordin: N: 6932177 E: 515704

Isojakokartta 17

Tutkijat: Poutiainen & al 2019 inventointi

Sijainti: Paikka sijaitsee Suonenjoen kirkosta 17,1 km kaakkoon.

Huomiot: V. 1798 kartalta paikannettu Hulkkolan kylän talon nro 4 (Tuomaala) vanha tonttima. Se on ollut myöhemmillä kartoilla samalla paikalla ja edelleenkin paikalla Seppälän talo.

Kartat edellisellä sivulla.

35 SUONENJOKI JÄRVIKYLÄ SELÄNRANTA ONNELA

Mjtunnus:

Status: havaintopaikka

Ajoitus: historiallinen

Laji: asuinpaikka: talo

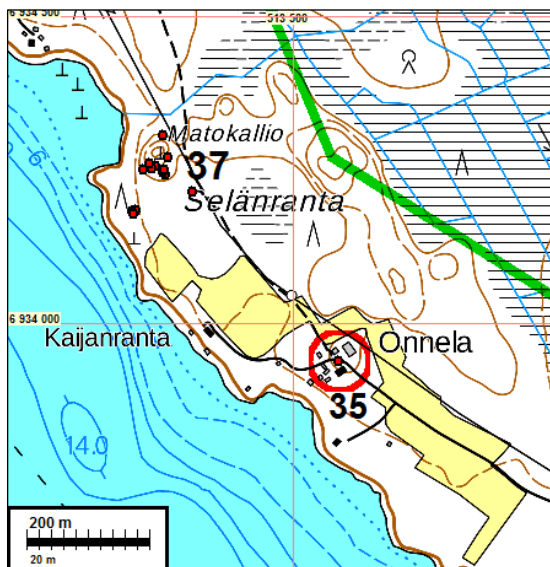
Koordin: N: 6933938 E: 513575

Isojakokartta 18

Tutkijat: Poutiainen & al 2019 inventointi

Sijainti: Paikka sijaitsee Suonenjoen kirkosta 14,6 km kaakkoon.

Huomiot: V. 1782 ja 1827 kartalta paikannettu vanha tonttimaa on nyt rakennetulla alueella.



Karttoja myös sivulla 20

36 SUONENJOKI JÄRVIKYLÄ HIEKKARANTA

Mjtunnus:

Status: havaintopaikka

Ajoitus: historiallinen

Laji: asuinpaikka: talo

Koordin: N: 6935257 E: 512898

Isojakokartta 18

Tutkijat: Poutiainen & al 2019 inventointi

Sijainti: Paikka sijaitsee Suonenjoen kirkosta 13,0 km kaakkoon.

Huomiot: V. 1782 ja 1827 kartalta paikannettu vanha tonttimaa on nyt rakennetulla alueella.

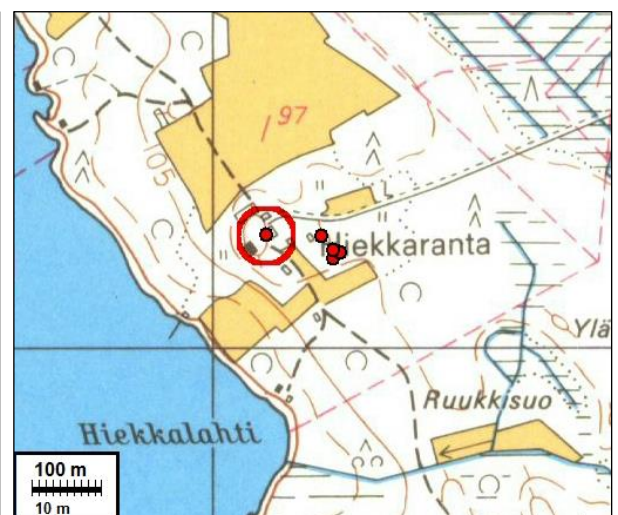
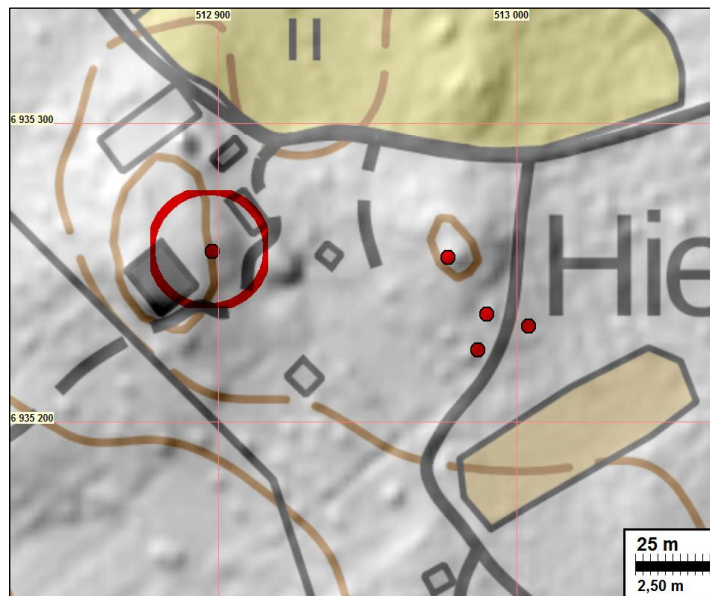
Tonttimaan ja nykyisten rakennusten itäpuolella on neljä raivausröykkiötä:

6935224 512987 2x2,5x0,8m

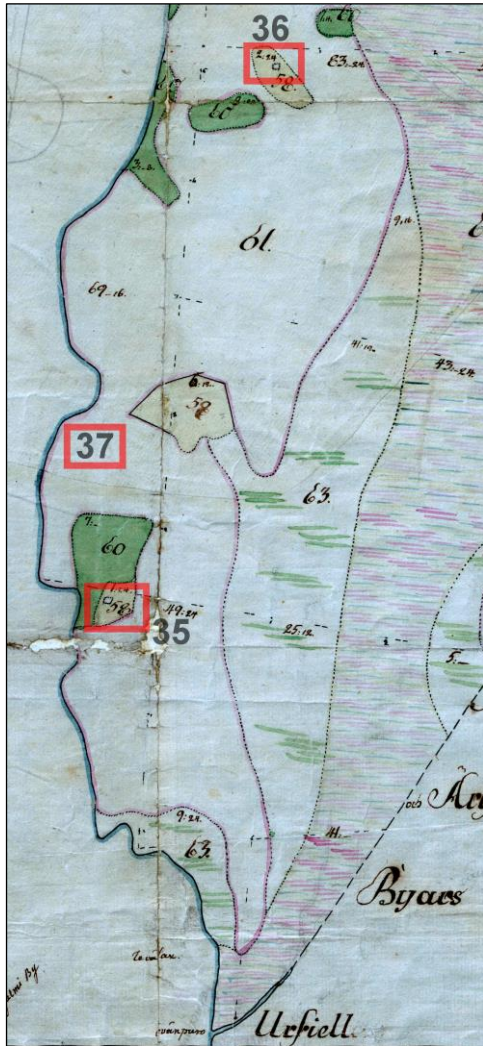
6935232 513004 3x2x0,5m

6935236 512990 3x3x0,5m

6935255 512977 3x2x0,5m



Oikealla ote peruskartasta 1973. Röykkiöt punasin palloin.



Otteet v. 1787 ja 1827 kartoista



39 SUONENJOKI SUONENJOKI KANNILA

Mjtnnus:

Status: havaintopaikka

Ajoitus: historiallinen

Laji: asuinpaikka: talo

Koordin: N: 6937717 E: 509014

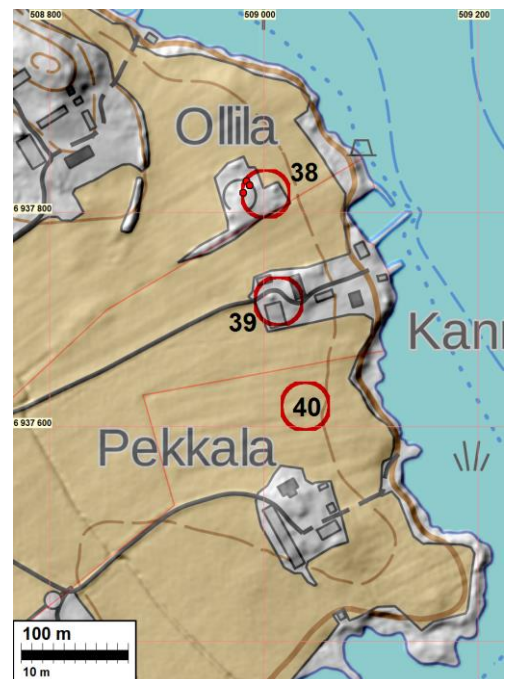
Isojakokartta 19

Tutkijat: Poutiainen & al 2019 inventointi

Sijainti: Paikka sijaitsee Suonenjoen kirkosta 9,2 km etelään.

Huomiot: V 1780 isojakokartalta paikalle paikantuu Kannilan vanha tonttimaa. Talo ja tilakeskus on edelleen samalla paikalla. Alue on siis rakennettua.

Vanhoja karttoja s. 21



41 SUONENJOKI MARKKALA KORHOLA A

Mjtunnus:

Status: havaintopaikka

Ajoitus: historiallinen

Laji: asuinpaikka: talo

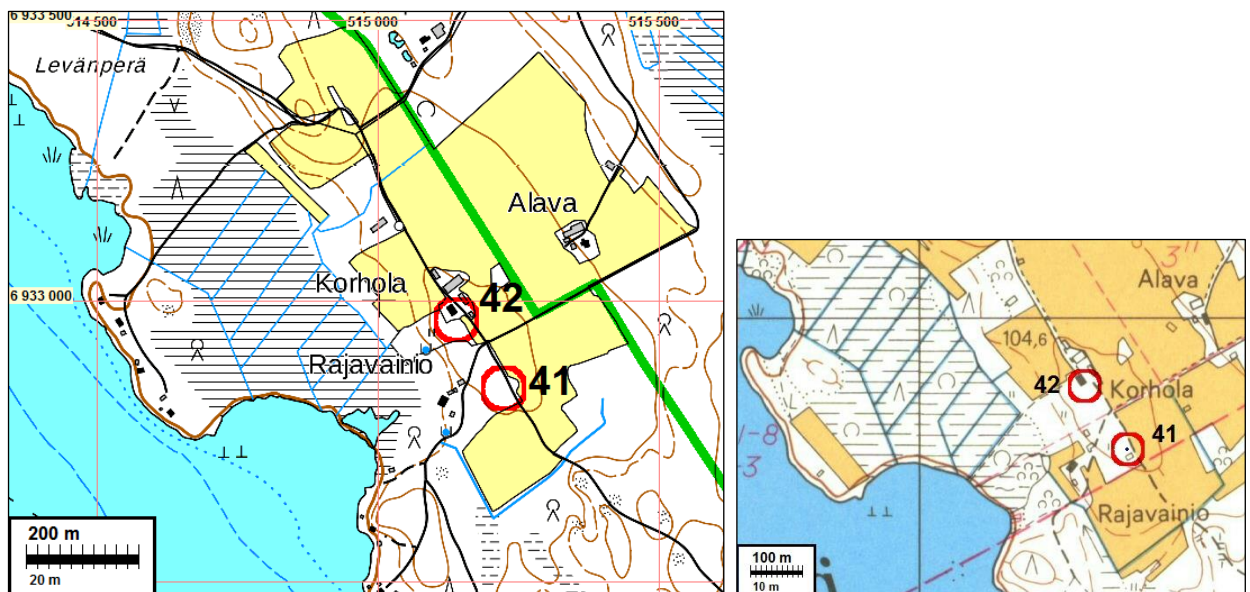
Koordin: N: 6932844 E: 515222

Isojakokartta 23

Tutkijat: Poutiainen & al 2019 inventointi

Sijainti: Paikka sijaitsee Suonenjoen kirkosta 16,3 km kaakkoon.

Huomiot: Vuoden 1844 isojakokartalle merkitty Markkalan kylän talo nro 2 Korhola, vanha tonttimaa paikantuu nykyisen Korholan talon kohdalle. Alue on ollut rakennettua.



Vanhoja karttoja seur. sivulla

42 SUONENJOKI MARKKALA KORHOLA B

Mjtunnus:

Status: havaintopaikka

Ajoitus: historiallinen

Laji: asuinpaikka: talo

Koordin: N: 6932965 E: 515139

Isojakokartta 23

Tutkijat: Poutiainen & al 2019 inventointi

Sijainti: Paikka sijaitsee Suonenjoen kirkosta 16,1 km kaakkoon.

Huomiot: Vuoden 1780/1844 isojakokartalle (alla) merkitty Markkalan kylän talo nro 2 Korhola, vanha tonttimaa paikantuu nykyisen Korholan talon kaakkoispuolelle, Rajavainio-

on talon koillispuolelle. Alueella on ollut ulkorakennus vielä 1973 kartalla. Alue vaikuttaa hyvin sekoittuneelta.



Luonnonmuodostuma

2 SUONENJOKI PIENI UUHIJÄRVI

Mjtnnus: 1000006203
 Status: luonnonmuodostuma
 Ajoitus: ajoittamaton
 Laji: tunnistamaton

Koordin: N: 6927936 E: 510495

Tutkijat: Poutiainen & al 2019 inventointi

Sijainti: Paikka sijaitsee Suonenjoen kirkosta 19,1 km etelään.

Huomiot: Muinaisjäännösrekisteri: Kohde sijaitsee Suonenjoen ja Pieksänmaan kuntien rajan tuntumassa, Suonteen kylässä, Pienen Uuhijärven koillispuolella olevassa lahdenpohjukassa, Pienen ja Suuren Uuhijärven välissä olevan joen tuntumassa, Suonteentien eteläpuolella. Vedenpinnan ollessa alhaalla järven pohjassa on havaittu rivissä olevia pystyyn asetettuja puita. Kyseessä lienee jokin kalastukseen liittyvä aitaus, kalapato tms.

Sepänmaa & Poutiainen 2019: Kohdetta tarkastettiin vuoden 2019 inventoinnin yhteydessä itärannan puolelta. Rantavesi on soistunutta ja se on täynnä sekä poikkaisia hakopuita, että useita juurineen pystyyn jääneitä puun jäännöksiä. Nämä jäänteet johtuvat siitä, että Suontejärvi – siihen liittyvine Uuhijärvineen – ovat transgressiivisia – vedenpinta järvessä siis kohoaa jatkuvasti, jolloin rantametsiköt

jäävät veden alle. Tarkastuksen perusteella ei ole syytä olettaa, että kohdalla olisi muuta kuin vedenpinnan alle jääneitä kannokoita. Ehdotamme siis, että kohde siirretään luokkaan "luonnonmuodostumat".

